

# Vivre !



**Activités, emplois, salaires...**  
**Un territoire,**  
**des initiatives**



## Sommaire

Février / mars à Montataire	2/3
Éditorial du maire	3
Notre ville 50 ans d'échanges et de fraternité 18 ans, je vote	4
Travaux Location ! Accession !	5
Vie intercommunale Bus : les changements en direct	6
Ma ville monde En Grèce, à Montataire, nous ne laisserons pas faire	7
Artisans du service public Multi-accueil : une multitude de solutions	8
Dossier 1 <sup>er</sup> dossier développement économique	9/12
Culturel Le Palace finit l'année en fanfare	13
Portrait Benjamin Foubert, s'engager pour Ela	14
Rétroviseur Hommage aux soignants / État civil	15
Tribunes libres	16
Les échos du conseil Montataire élabore un budget de lutte	17
Ma ville sportive Sport Oise Contact / Résultats sportifs	18
Agenda / brèves	19



12 février Concert des professeurs de l'Amem au Palace



11 février Les lauréats du concours des illuminations



18 février Le groupe « vendeurs d'enclumes » au Palace, une prestation musicale surprenante, un univers puissant et unique.



10 mars Remise de récompenses pour les participants à la course féminine pour la jou avec la présence de Marie-George Buffet, ancienne ministre des sports.



**10 février** Cérémonie de remise des médailles du travail pour la promotion du 1<sup>er</sup> janvier 2012



**18 février** Malfaçons dans le quartier des tertres : suite à la visite des élus ; la ville, Oïse habitat et les habitants ont décidés de se constituer en association



**16 mars** Les collégiens découvrent l'exposition « De la colonisation à la guerre d'Algérie »



...ournée internationale des femmes,

**Madame,  
Mademoiselle,  
Monsieur,**

**1** 360 demandeurs d'emploi dans notre ville au 15 février 2012! Telle est la réalité du chômage que le gouvernement cherche à masquer puisqu'elle est aussi celle de la France.

Derrière ce chiffre brut, il y a des femmes, des hommes, des jeunes qui souffrent, qui vivent ou survivent de maigres indemnités. Chaque mois, nous recevons en mairie des dizaines de lettres de motivation, de CV, de gens prêts à prendre n'importe quel emploi alors que nous ne recrutons pratiquement plus. Cette situation est intolérable, elle est la démonstration que le droit au travail inscrit dans la Constitution du pays est bafoué.

À Montataire, nous le savons parce que nous le vivons, cette situation résulte de choix politiques, économiques et financiers qui sont faits par le pouvoir et les directions de grandes entreprises qui privilégient avant tout les actionnaires face à l'emploi. Que ce soit chez Still, chez Goss ou chez Arcelor-Mittal à chaque fois les décisions prises l'ont été sur la base de l'intérêt de fonds de pension, d'investissement en particuliers au détriment des hommes et des femmes, au détriment de l'intérêt général et de la collectivité. Nous ne faisons pas que dénoncer ce contexte de casse de l'industrie de notre pays qui pèse sur toute l'activité économique, y compris celle des commerçants, mais, comme le montre le dossier de ce magazine, nous agissons avec les élus de l'agglomération et au-delà pour le maintien des entreprises en place, pour aider à l'implantation de sociétés créatrices d'emploi. De ce point de vue l'exemple « des Marches de l'Oise » (ex site Chausson) est tout à fait important.

L'emploi, le salaire c'est ce qui permet de vivre, d'être utile dans la société, mais nous ne devons pas oublier celles et ceux qui ont travaillé, apporté à l'intérêt général, qui sont en retraite aujourd'hui et qui avancent dans l'âge. La question de la construction d'une maison de retraite médicalisée (Éhpad, établissement d'hébergement pour personnes âgées dépendantes) est essentielle pour la municipalité, pour la réponse aux besoins de la population de Montataire.

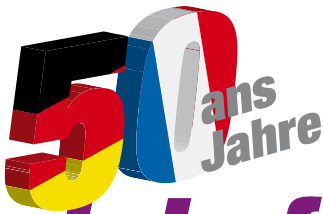
Nous souhaitons avec la campagne que nous lançons que chacune, chacun y prenne sa place et fasse entendre sa voix dans cette exigence. Au passage, 80 places dans une telle maison de retraite, ce sont près de 80 emplois créés !

Nous reviendrons sur les 50 ans du jumelage avec Finsterwalde, mais déjà nombre d'initiatives sont en lien et sont programmées. Faisons de cet anniversaire une grande fête populaire qui donne une autre image de l'Europe que nous voudrions : celle des peuples, celle de l'emploi et du développement social, de l'agriculture paysanne... plutôt que l'Europe de la finance.

À bientôt de vous rencontrer. ■



**Jean-Pierre Bosino  
Maire de Montataire**



# d'échanges et de fraternité



Notre ville

**Voilà plus d'un an que les festivités du 50<sup>e</sup> anniversaire du jumelage Montataire / Finsterwalde sont lancées. Point d'orgue de cet anniversaire, les grandes fêtes du mois de mai.**

L'événement est exceptionnel : très peu de villes se sont jumelées avant le Traité de l'Élysée de 1963, dans lequel le Général De Gaulle et le Chancelier Adenauer voulaient sceller la réconciliation entre la France et la République Fédérale d'Allemagne. Montataire s'est jumelée avec Finsterwalde de l'ex-RDA fin 62 et a fait la démonstration une fois de plus de précocité en matière de fraternité entre les peuples.

Tout au long de cette année, nombre de délégations sont parties ou partiront en Allemagne pour des événements conjoints. Qu'il s'agisse de sportifs (compétitions, événements), de femmes (journée interna-

tionale du droit des femmes), des jeunes qui partiront en Août, l'anniversaire s'étale pour tous sur toute l'année. Mais c'est en mai que le « gros » des festivités se passera sur la commune. La journée du 19 mai sera le point d'orgue des différentes manifestations avec une grande fête populaire qui commencera dès 10h30. Chants, danses, concert, animations de rue, investissement du parc urbain, tout est fait pour fêter ce jumelage, pour qu'à Montataire comme à Finsterwalde, vive l'amitié et la fraternité entre les peuples. ■



Finsterwalde en fête

## 18 ans, je vote !

**Le 23 mars dernier, Monsieur le Maire a reçu une centaine de nouveaux inscrits sur les listes électorales. Voter est un droit, mais c'est également une nouvelle responsabilité.**

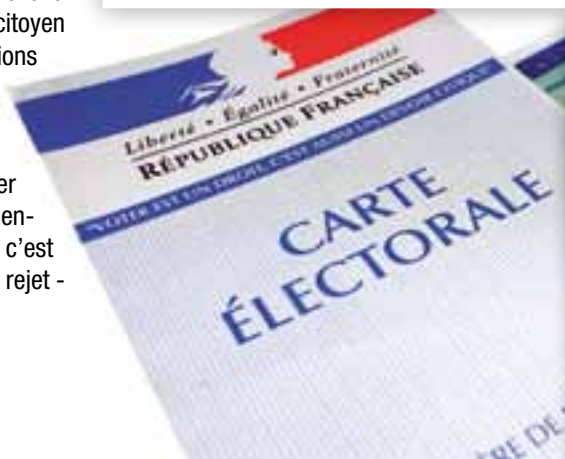
Depuis Février 2007, les communes ont obligation d'organiser une remise officielle des cartes électorales pour les personnes inscrites avant le 1<sup>er</sup> mars de l'année en cours.

Cet événement est la « cérémonie de citoyenneté », lors de laquelle les élus de la ville sont présents, mais également le Préfet et le Président du tribunal de grande instance (ou leurs représentants).

Avant de remettre les cartes électorales, Monsieur le Maire est revenu sur la nécessité pour chaque citoyen de s'exprimer pour les élections à venir. Peu importe les niveaux, les décisions des élus pèsent fortement sur le quotidien des citoyens, et voter c'est faire un choix pour les orientations qui sont présentées, c'est affirmer son adhésion - ou son rejet - à un projet de vie collectif. ■



Remise des cartes d'électeurs du 15 mai 2009



[www.injep.fr/Le-livret-du-citoyen](http://www.injep.fr/Le-livret-du-citoyen)

Élections présidentielle et législative, vous ne pouvez pas vous déplacer, demandez vite une procuration :  
Hôtel de police de Creil  
8 rue Jules Michelet  
60100 Creil  
03 44 61 17 17  
[www.interieur.gouv.fr](http://www.interieur.gouv.fr)  
Du lundi au dimanche : (Ouvert 24h/24)

# Location ! Accession !

**Le mois d'avril voit débuter la construction du futur lotissement sur le site de l'ancienne ferme Vasseur : 49 logements HLM dont une quinzaine en accession sociale à la propriété.**

**L**a ville de Montataire continue sa politique volontariste pour la construction de logements sur le territoire de la commune. Dans ce cadre, la municipalité a vendu le terrain dont elle disposait sur l'ancien site de la ferme Vasseur à la SA HLM du Beauvaisis pour la construction de 49 logements sociaux dont 15 en accession sociale à la propriété. Dans le cadre de la réalisation, la ville prendra en charge les travaux de voirie permettant de desservir le quartier.

Véritable nouveauté du projet, le Prêt social location accession (PSLA) : le principe est simple, le locataire bloque sur un compte sécurisé chaque mois, en plus de son loyer, une somme « complément » correspondant au prêt qu'il (n')aurait (pas) pu contracter auprès d'une banque. Au bout de trois ans, le capital ainsi constitué sert d'apport pour le crédit aboutissant éventuellement à l'achat définitif si cela fonctionne : le locataire devient propriétaire. Si cela ne fonctionne pas, les loyers sont perdus mais la somme qui aura été mise de côté est restituée : le locataire est relogé dans un appartement correspondant à sa situation (location simple). ■

## Informations

SA HLM du Beauvaisis  
6, rue des Tuileries  
BP 992 - 60009 BEAUVAIS CEDEX  
03 44 06 30 30  
[accueil@hlm-beauvaisis.fr](mailto:accueil@hlm-beauvaisis.fr)

## À suivre...

**En cours - Mise en place d'un stationnement unilatéral, côté impair, rue Jean-Dominique Faure.**

**En cours - Rue Raymond Coene : Enfouissement des réseaux, éclairage public.**  
Durée des travaux : deux mois et demi.

**En cours - Rues Romain Rolland et cité Jules Guesde : reprise de la chaussée et éclairage public.**

**À venir - Rue Voltaire : Création de parkings de proximité et 9 places de stationnement en épis.**

**À venir - Démarrage de l'opération d'aménagement avenue de la Libération : Construction de 49 logements collectifs et individuels en location et accession.**  
Article ci-dessus

Travaux



vue aérienne du projet

# Bus : les changements en direct



**Votre réseau de transport se modernise, se simplifie. Des trajets plus directs, un nouveau système de tarification et de validation des titres, un nouvel habillage des bus... le Stac (Syndicat de Transport de l'Agglomération Creilloise) bouge pour vous simplifier la vie.**

**P**lusieurs constats sont à l'origine des modifications des lignes de bus et du système de transport en général : si les administrations et les établissements scolaires pour les villes de la communauté d'agglomération étaient bien desservis, il restait à améliorer l'accès aux différentes zones commerciales ou d'activités, offrir une amplitude de service plus grande<sup>1</sup>, notamment le soir, et assurer l'accès à l'hôpital de Creil. Autre aspect, un réseau trop centralisé sur la gare qui rendait obligatoires les correspondances pour les liaisons « inter-villes ».

Quelle solution ? La « diamétralisation » ! Nom barbare s'il en est qui indique simplement que les lignes ne s'arrêteront plus à la gare et continueront pour traverser l'agglomération entière. Pour résumer, on prend deux lignes que l'on colle pour n'en faire plus qu'une seule. La ligne 3 de Montataire se transforme ainsi en ligne A et continuera donc jusqu'à l'hôpital de Creil. 3 nouveaux arrêts seront créés : Lycée Malraux, parc urbain (terminus en face du Leclerc), et stade Marcel Coene. Les arrêts allant de Ginisti à Magenta seront maintenant desservis par la nouvelle ligne

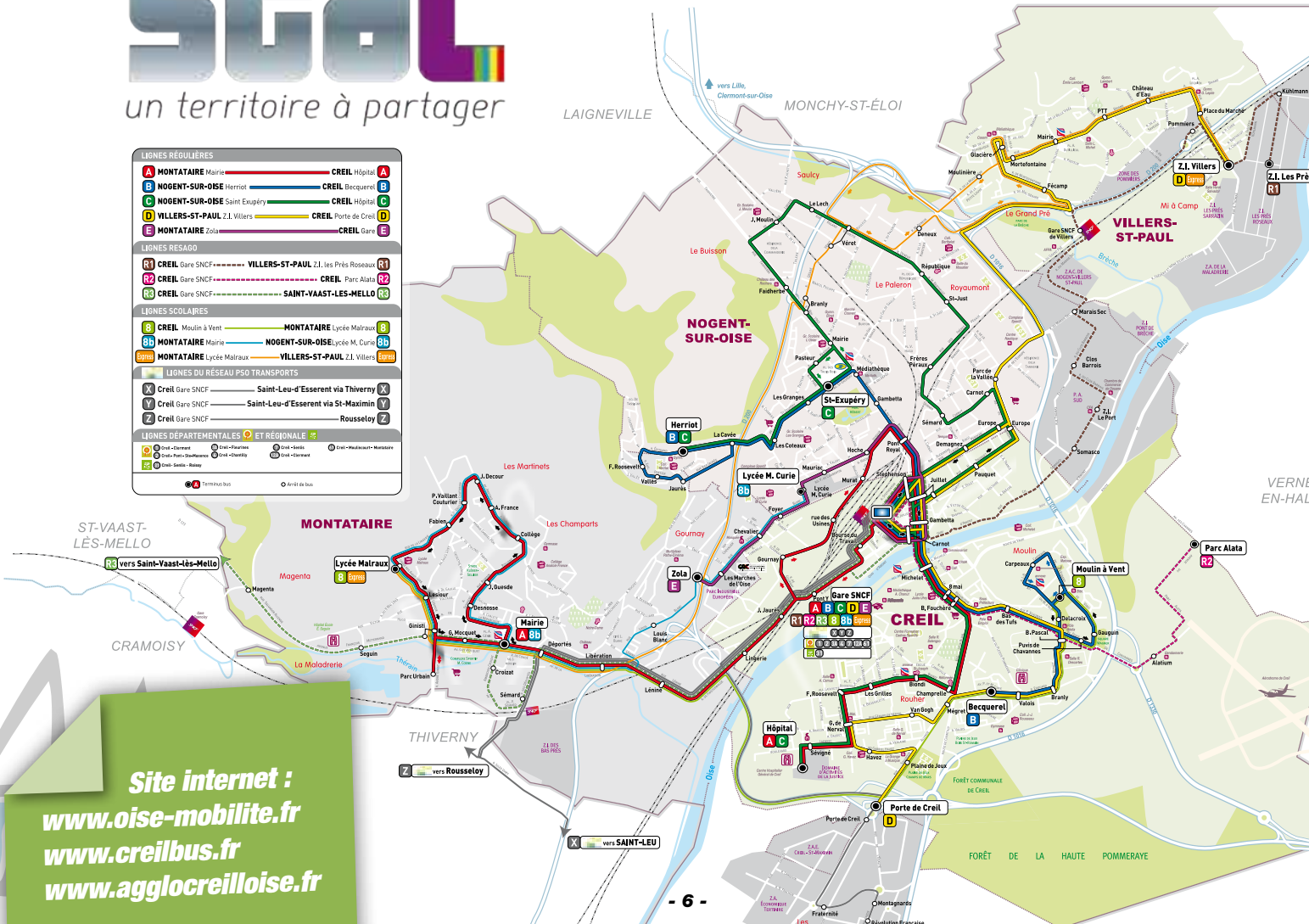
Resago<sup>2</sup> R3 pour des raisons de fréquentations trop faibles de ses arrêts. ■

<sup>1</sup> FLEXP est un service à mi-chemin entre la ligne régulière et le transport à la demande. Il prolonge le réseau plus tard le soir avec 3 bus au départ de la gare de Creil en correspondance avec les trains arrivant de Paris et à destination de toutes les communes de l'agglomération. FLEXP 1 : Gare de Creil vers Montataire, les Fonds et le quartier de Gournay

<sup>2</sup> RESAGO est un service de transport collectif à la demande. Les départs proposés sont déclenchés uniquement sur demande, par réservation auprès de la centrale de réservation « Oise Mobilité ».



LIGNES RÉGULIÈRES	
A	MONTATAIRE Mairie - CREIL Hôpital
B	NOGENT-SUR-OISE Herriot - CREIL Becquerel
C	NOGENT-SUR-OISE Saint-Exupéry - CREIL Hôpital
D	VILLERS-ST-PAUL Z.I. Villers - CREIL Porte de Creil
E	MONTATAIRE Zola - CREIL Gare
LIGNES RESAGO	
R1	CREIL Gare SNCF - VILLERS-ST-PAUL Z.I. Les Prés Roseau
R2	CREIL Gare SNCF - CREIL Parc Alata
R3	CREIL Gare SNCF - SAINT-VAAST-LES-MELLO
LIGNES SCOLAIRES	
B	CREIL Moulin à Vent - MONTATAIRE Lycée Malraux
Bb	MONTATAIRE Mairie - NOGENT-SUR-OISE Lycée M. Curie
Stac	MONTATAIRE Lycée Malraux - VILLERS-ST-PAUL Z.I. Villers
LIGNES DU RÉSEAU PSD TRANSPORTS	
X	Creil Gare SNCF - Saint-Leu-d'Esserent via Thiverny
Y	Creil Gare SNCF - Saint-Leu-d'Esserent via St-Maximin
Z	Creil Gare SNCF - Roussey
LIGNES DÉPARTEMENTALES ET RÉGIONALES	
01	Creil - Chelles
02	Creil - Paris-Charles de Gaulle
03	Creil - Soisy
04	Creil - Paris-Orly
05	Creil - Paris-Montparnasse
06	Creil - Paris-Charles de Gaulle
07	Creil - Paris-Charles de Gaulle
08	Creil - Paris-Charles de Gaulle
09	Creil - Paris-Charles de Gaulle
10	Creil - Paris-Charles de Gaulle



Site internet :  
[www.oise-mobilité.fr](http://www.oise-mobilité.fr)  
[www.creilbus.fr](http://www.creilbus.fr)  
[www.agglocreilloise.fr](http://www.agglocreilloise.fr)

# En Grèce, à Montataire, nous ne laisserons pas faire

**Le Conseil municipal du 21 février dernier a adopté une motion de soutien au peuple Grec. La grave tempête que connaît ce pays ne peut laisser indifférent et à y regarder de plus près nous sommes touchés par les mêmes fléaux.**

**L**a crise des dettes publiques des États secoue l'Union Européenne et plus précisément les pays disposant de la monnaie unique, l'Euro. Cette crise est partie des États-Unis à cause des emprunts toxiques « subprimes » : il s'agissait de promettre à tout américain insolvable de contracter un emprunt pour sa future maison, à des taux révisables. Mais voilà quand les taux se sont envolés, les crédits n'ont pu être payés, les maisons ont été saisies laissant bon nombre de personnes à la rue. Pire, les assurances de ces emprunts et

assurances de ces assurances (titrisation, SWAP, CDO, etc.), ces produits financiers, ont été injectés dans la finance mondiale en les détachant complètement des crédits auxquels ils étaient liés. Conséquences, plus aucune banque ne sait où sont ses dettes, ni celles des autres. Refusant de se prêter entre elles, certaines ont fini par déposer le bilan, paralysant l'économie mondiale et infine demandant aux États de les renflouer. Quel rapport avec la Grèce ? C'est ce système financier international qui finit par se prendre lui-même comme finalité, niant

sa responsabilité et imposant aux différents peuples de payer sa crise, d'exiger des rendements pour l'argent toujours plus important. Le gouvernement grec, entre 1999 et 2004, grâce au conseil du fond de pension Goldman Sachs a employé massivement ces artifices financiers pour maquiller ses comptes et bénéficier d'une compétitivité virtuelle sans aucun développement productif du pays. À noter qu'à cette époque, le président Europe de Goldman Sachs n'est autre que Mario Draghi... l'actuel président de la Banque Centrale Européenne !

En 2007, quand la crise éclate, la situation est catastrophique : malgré les sacrifices injustes demandés au peuple Grec, le pays ne remboursera jamais ses créanciers, mais continuera d'être maintenu sous domination extérieure.

Suivant ces logiques absurdes, aujourd'hui à Montataire, Goldman Sachs et Kion ont décidé de fermer l'usine Still, alors que son carnet de commande déborde.

En Grèce, à Montataire, les mêmes logiques financières, les mêmes acteurs, avec les mêmes catastrophes. ■



Les grandes manifestations à Athènes

## Extraits de la motion

- « En se soumettant toujours davantage au diktat des marchés financiers on ne traite pas le malade. On le tue. »
- « Cela suffit ! Il faut un véritable plan de solidarité avec la Grèce. Il est nécessaire d'inverser les logiques actuelles, de privilégier le développement social et humain, plutôt que les intérêts spéculatifs financiers. »
- « La Banque Centrale Européenne (BCE) doit aider à relancer la croissance et l'emploi en Grèce et partout ailleurs, en finançant - au taux auquel elle prête aux banques à 1% voire moins -, les États et leurs services publics [...]»
- « Le conseil municipal de Montataire, réunit ce jour, exprime sa solidarité avec la résistance grecque et réaffirme que l'Europe est à un tournant, que celle-ci ne peut sortir de la crise que si elle s'émancipe de la dictature des marchés financiers [...]»

# Multi-accueil : une multitude de solutions

**D'abord une simple halte jeux, ce service de la petite enfance s'est rapidement transformé en un accueil spécialisé de la petite enfance. Accueil « à la demande », accompagnement des familles et environnement chaleureux caractérisent son activité.**

La structure de départ a évolué doucement pour répondre aux différents besoins d'accueil des familles. Située aux Martinets, il est vite apparu qu'il existait une réelle demande pour une structure qui puisse accueillir les enfants sur des plages plus larges et plus nombreuses. Mais pas seulement. Il fallait également que la nature du service change ; familles monoparentales, familles parfois très jeunes, activités des parents à temps partiel ou parents issus de l'immigration avec des besoins réels d'insertions, les missions et les compétences des agents ont du évoluer pour traiter de l'ensemble des cas, pour que l'accueil des jeunes enfants puisse se conjuguer avec un accompagnement familial sécurisant.



Sophie Courat



Najet, Sophie, Valérie Lesage (directrice du multi-accueil), et Frédéric (intervenant musicien de L'Amern)



Najet Ibnhaqqi

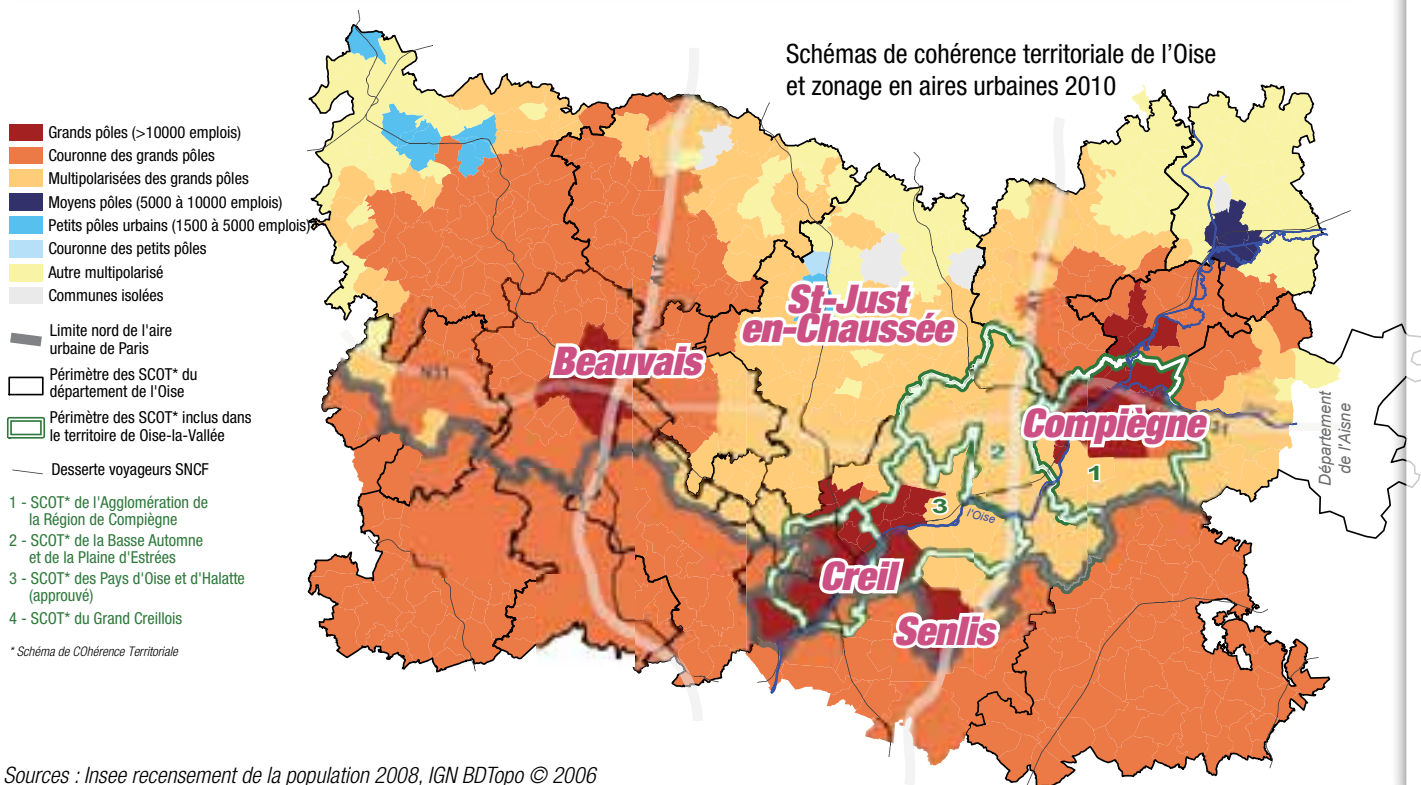
La structure accueille plus d'une vingtaine d'enfants, dont 7 places en accueil régulier. Le reste des places est donc de l'accueil « occasionnel » qui fonctionne, de préférence, avec réservation préalable des plages. Premier souci de l'équipe de l'espace multi-accueil, l'accueil des parents justement. Situations sociales, pays d'origines, tous les agents rencontrés nous indiquent qu'ils jonglent entre les langues, les habitudes, la culture des personnes qui venaient. Une vraie source de diversité et de richesses qui fait de ce lieu un espace de mélange et d'échanges, dès le plus jeune âge. La « mixité sociale » reste également une priorité, pour que le groupe d'enfants puisse

évoluer ensemble, sans que les décrochages sociaux ne se concentrent. Une structure et des agents qui cultivent le « cocooning » à l'intérieur, pour gommer, rasséréner les difficultés et les différences qui pourraient être source de conflit, et « l'ouverture sur le monde » à l'extérieur, dans les multiples sorties organisées, pour que tous les petits commencent à découvrir leur environnement. Autre atout et non des moindres, les agents du multi-accueil sont tous des

Montatairiens ; inscrits dans leur ville et leurs quartiers, ils connaissent l'histoire et la population. Une richesse qui va au-delà des excellentes formations dont ils disposent : une vraie proximité qui permet de passer au-dessus des difficultés du quotidien. ■



# Montataire et sa région : une force d'attraction



Sources : Insee recensement de la population 2008, IGN BDTopo © 2006  
 Réalisation : © Oise-la-Vallée

**Avec ce numéro d'Avril de votre journal Vivre, nous inaugurons une série de dossiers sur le développement économique. Dans ce premier dossier, nous abordons la question de la ré-industrialisation du territoire et des différents acteurs en lien avec la ville qui ont la charge de cette mission.**

**L**a crise économique, les fermetures d'entreprises, le chômage qui ne cesse d'augmenter masquent une réalité diffuse, encore impalpable : Montataire, la communauté d'agglomération sont en train de changer.

Les questions qui se posent alors sont « comment changer ? », « pour devenir quoi ? ». Car au delà des emplois, au delà de l'activité, il y a une vision nationale des investissements, du développement, dans lesquels les grandes orientations européennes ne sont pas absentes. Ces grands schémas sont éminemment politiques et trouvent tout un ensemble de déclinaisons dans la mise en place de la « Révision Générale des Politiques Publiques » (RGPP) et le développement

stratégique des « zones urbaines » qui doivent suivre dorénavant des « Schémas de Cohérence Territoriale » (Scot).

Montataire fait partie de la Communauté d'Agglomération de Creil (CAC), qui elle-même fait partie de la zone urbaine du Grand Creillois. Cette zone représente 118 000 habitants et est le premier pôle urbain du département en terme de population. A l'intérieur de cette zone, la CAC concentre les 2/3 de la population et les 3/4 des emplois.

En lisière de la région parisienne, bien desservie par les grands axes de transports (A1, aéroport de Roissy, gare de Creil – 1<sup>re</sup> gare du département en nombre de voyageurs), le territoire est attractif pour les actifs qui travaillent en région

parisienne. Mais plus de la moitié des actifs de la zone travaillent à l'intérieur de celle-ci contre 1/4 en région parisienne ; le territoire fait de la résistance pour maintenir l'activité.

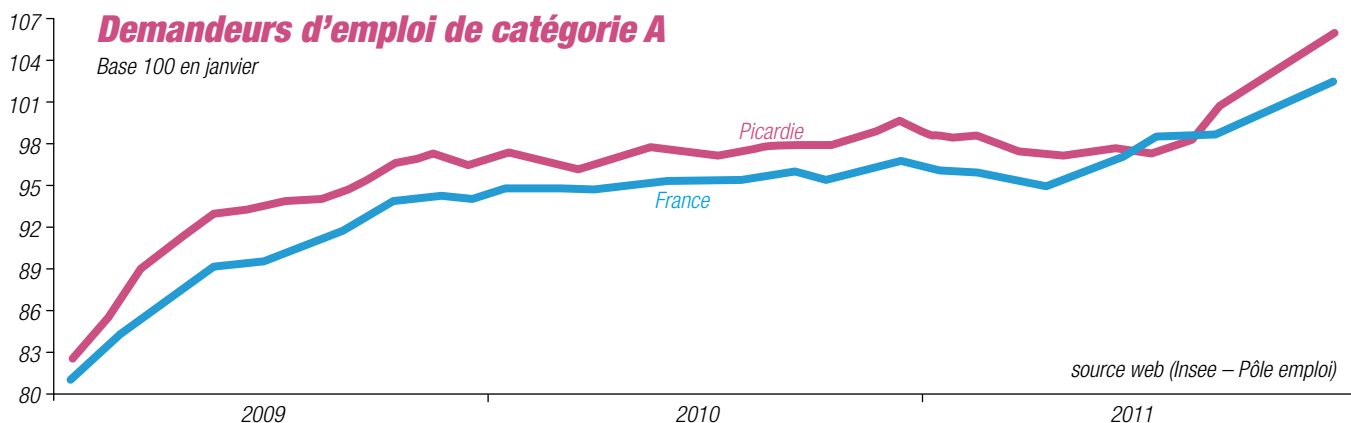
Forte d'une histoire industrielle du 20<sup>e</sup> siècle, Montataire défriche et innove pour une industrie et un développement territorial du 21<sup>e</sup> siècle : maintenir les emplois et agir pour une conversion des industries lourdes vers des industries à faibles impacts écologiques, développer une industrie à forte valeur ajoutée, développer des pôles intégrés d'activités et les accompagner, sont autant de pistes et réalisations qui commencent à se concrétiser. ■

# Situation économique : les chiffres

**Chômage :** une situation régionale qui n'est pas sans rappeler les moments les plus durs de la crise de 2009. Si la situation semblait se stabiliser et que certains commençaient

un peu trop vite à parler de sortie de crise, celle-ci repart nettement à la hausse sur la fin 2011. La zone sud-Oise résiste plutôt mieux (-2 % par rapport à la moyenne régionale), mais

avec de fortes disparités : sur Montataire on compte plus de 20% de chômeurs avec une explosion du chômage chez les jeunes (près de 24 % chez les moins de 25 ans). ■

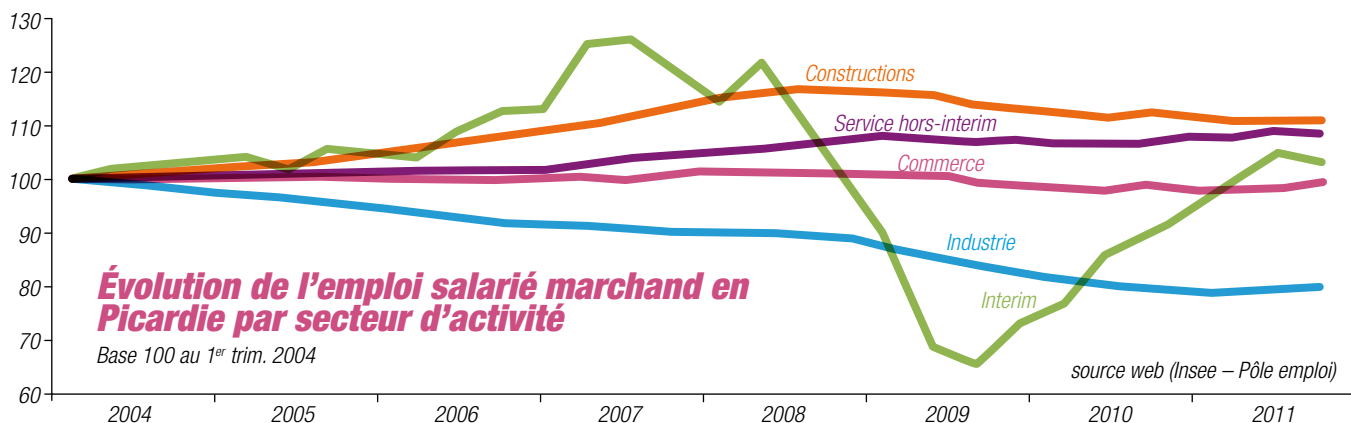


**Évolution de l'emploi salarié :** on retrouve nettement sur la région la logique de fond de l'économie actuelle. On peut lire dans les évolutions de l'emploi par catégorie sur la région

la réorganisation d'un secteur industriel qui :

- « externalise » (destructions et transferts d'emplois industriels vers les services)
- contracte sa production tout en faisant

jouer à plein le travail précaire (transferts d'emplois industriels vers l'Interim qui devient la variable d'ajustement en temps de crise). ■



## Alors ?! La ville de Montataire milite et agit pour :

- le maintien d'une production industrielle « socle »
  - attachée à un pôle de formation/recherche/développement
  - le tout intégré dans une filière d'entreprises
- ... et dans ce cadre cherche toutes les pistes possibles pour libérer l'investissement productif des camisoles financières et fiscales par la mise en place de pôles publics de financements

## Les «Still» en sursis

Mercredi 14 mars, les Still ont été reçus au Ministère de l'industrie pour une table ronde afin de réindustrialiser le site. 2 repreneurs possibles sont encore en lice et un prochain point d'étape aura lieu au milieu de ce mois à la préfecture de Beauvais. Le point complet de la situation dans notre prochain numéro.

## Les destructions d'emplois industriels à Montataire

- Arcelor Mittal : 1240 emplois en 2004 > 600 aujourd'hui
- Goss International : 882 emplois en 2005 > 300 aujourd'hui
- Akzo Nobel : 65 emplois supprimés en 2008
- Still Saxby : 278 emplois en 2012 > fermeture prévue en 2012

Restructurations, fusions, fermetures, remettent en cause le développement local et contribuent au déclin des autres secteurs d'activité.

# Les marches de l'Oise : une ruche pour les entreprises



**C'est en septembre 1998 que naît le site des marches de l'Oise. Depuis plus de dix ans, les élus de la ville et de la région accompagnent cette aire d'activité qui fait renaître les emplois sur l'ancien site de l'usine Chausson.**

**L**orsque l'usine Chausson ferme en 1996, malgré une mobilisation sans précédent des salariés et de la population, élus et acteurs économiques du territoire se mobilisent pour éviter absolument la friche industrielle. Une obsession : garder de l'activité sur le site et recréer des emplois. Véritable ruche d'entreprises, le site des marches de l'Oise compte aujourd'hui plus d'un millier d'actifs et 100 entreprises. Logistique, chimie, productions mécaniques, sociétés de travaux, de conseils et d'études, nouvelles technologies... l'activité est diversifiée et est liée à la conception du site.

Car le concept est simple : 105 000 m<sup>2</sup> de bâtiments requalifiés et loués ou vendus à des prix très compétitifs. Des solutions clefs en main pour les activités tertiaires, industrielles et les locaux d'activités sont proposées : ainsi les surfaces vont de 15 à 3000 m<sup>2</sup> avec un potentiel de développement de nouvelles constructions le long de la future voie routière pour les entreprises qui ont un projet créateur d'emplois. Pour la directrice de « Creil Montataire Développement » qui gère le site, madame Simon, le succès du site réside dans la satisfaction des besoins des entreprises :

la diversité des offres et des (ré)aménagements des locations constitue la véritable force d'attraction car les atouts sont là. Le site est bien desservi par la gare de Creil, il se situe près de l'A1 et est proche de Roissy.

Reste à trouver encore le bon équilibre pour que le site atteigne tout son potentiel : c'est dans le tissage du réseau d'entreprise sur site, et de leurs réelles complémentarités que l'on pourra développer pleinement l'emploi et l'activité. ■

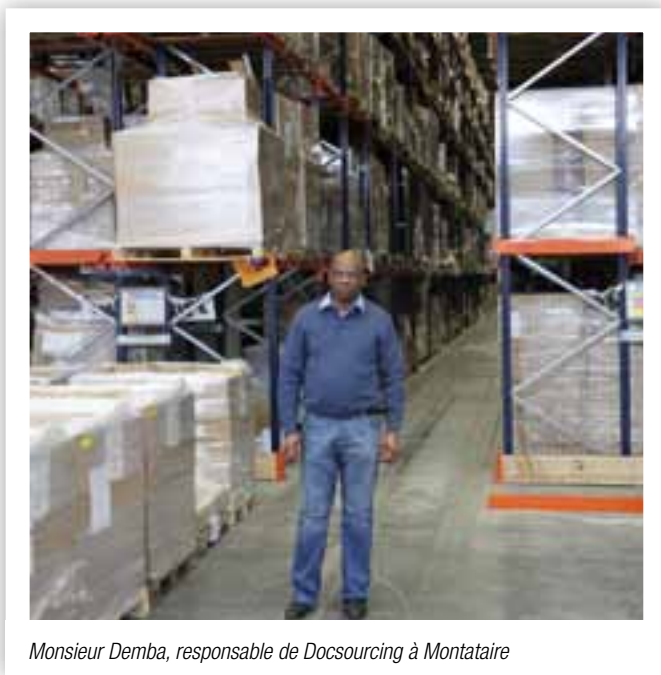
[www.lesmarchesdeloise.com](http://www.lesmarchesdeloise.com)



Bureaux et entrepôts mêlés pour une activité économique diversifiée



Le dernier bâtiment prêt à accueillir de nouvelles entreprises



Monsieur Demba, responsable de Doc sourcing à Montataire

## Doc sourcing, petit projet devient grand !

20% de croissance sur 2011 ! Les chiffres de Monsieur Demba, responsable du site de logistique de Doc sourcing ont de quoi faire des envieux. 40 salariés dont une bonne part de Montatairiens, le site recrute encore aujourd'hui des préparateurs de commandes et est fortement demandeur de main d'œuvre. Les clefs du succès ? Une bonne stratégie : le site tient une position centrale entre les principaux clients situés dans le Nord et la Région parisienne. Un accompagnement « sur mesure » de CMD qui a suivi la progression de l'entreprise en proposant des locaux adaptés à sa croissance. ■

Le dossier développement économique

# Soda : une activité en effervescence

**L'Agence Sud Oise Développement œuvre à la ré-industrialisation du territoire. Véritable « agent d'activité », elle se fait intermédiaire entre acteurs institutionnels et entrepreneurs privé en suivant les schémas de développement du territoire, en faisant la promotion, et en répondant au mieux au cahier des charges des entreprises. Entretien avec son directeur, monsieur Maillot :**



Jean-Pierre Maillot

## Pouvez-vous nous présenter rapidement Soda ?

L'agence a été créée fin décembre 2009 et on est devenu complètement opérationnelle en septembre 2010. L'agence compte cinq personnes. Sa mission est de créer de la valeur ajoutée et des emplois. On ne s'occupe pas de commerce ou de distribution ; ce qui nous intéresse c'est la production, la création de richesse, donc prioritairement l'industrie. Nous suivons les aspects qui concerne le tertiaire lorsqu'il s'agit de R&D. Nous travaillons en direct avec les professionnels uniquement.

## Quels sont les domaines que vous voulez développer en priorité ?

Nous avons défini un certain nombre de secteurs stratégiques : chimie verte, valorisation, mécanique à forte valeur ajoutée, et tout ce qui est transversal en terme de service à l'industrie, activités tertiaires et recherches et développement. On évite la

logistique pure, consommatrice de surfaces et peu créatrice d'emploi. La logistique avec « préparation de commande » nous intéresse plus.

## Comment faites-vous concrètement ?

Pour les entreprises « en place », par exemple Goss qui libère un certain nombre de ses locaux, nous intervenons pour relouer rapidement à d'autres entreprises les surfaces disponibles. Pour Goss, nous avons une douzaine de dossiers en cours dont trois « sérieux » qui pourraient déboucher sur la création d'une centaine d'emplois.

Ensuite pour les entreprises que nous cherchons à attirer, nous avons une activité de « marketing territorial » : salons, porteurs de projets, nous ciblons à travers un carnet d'adresses clients, les projets et les entreprises qui rentrent dans le schéma d'activité que nous voulons développer, en mettant en avant les atouts des installations de la région.

## Quelles sont vos difficultés principales ?

On vient avec des entreprises qui ont des projets bien définis : le problème c'est de trouver un lieu qui convienne à l'entreprise et à son projet, et compte tenu des locaux dont nous disposons ce n'est pas toujours le cas. Nous cherchons constamment à diversifier nos offres pour répondre au maximum aux différents cahiers des charges et le manque de foncier nous pénalise. Ensuite reste l'écueil de la négociation commerciale sur la relocation des locaux : on essaye de mettre de l'huile dans les rouages pour que chacun y trouve son compte.

## Comment voyez-vous l'avenir du territoire ?

Contrairement à ce que l'on pensait, les grands acteurs industriels ont tendance à réinvestir les sites de la région, notamment Akzo Nobel. Le groupe pourrait créer dans les années qui viennent près de 200 emplois dans le cadre de la mise en place de ce qu'ils appellent les « méga-sites ». Également, ils sont en recherche de complémentarités avec les entreprises du territoire. Production, support et R&D, on assiste à des tentatives de regroupements sur site parce que les grands groupes ont compris que cela pouvait renforcer leur activité.

Bref, on est raisonnablement optimistes, même si nous n'en sommes qu'au début, il y a un bel avenir à construire ici. ■

[www.sodagence.com](http://www.sodagence.com)

## Soda 2011

- 120 projets traités
- 18 projets finalisés en 18 mois
- 550 emplois à 3 ans

# Le Palace finit l'année en fanfare

**Encore trois mois de programmation pour la saison 2011/2012. Théâtre, danse, spectacles et concerts, voilà ce qu'il ne faut absolument pas louper dans les prochains mois, au Palace... et ailleurs !**

## → Mercredi 18 avril **L'ennemi**

Théâtre • Dès 6 ans • Durée : 50 mn • à 10h30 • 4 euros

C'est la guerre. Un soldat est seul, abandonné de tous, dans son trou. En face, il y a... L'ENNEMI ! Celui qu'il ne connaît pas mais dont on l'a convaincu qu'il était le MAL... C'est étrange, ces deux-là ont pourtant bien des choses en commun. La compagnie Art Tout Chaud a conçu un espace de jeu intime, au plus près des jeunes spectateurs et convoque burlesque et poésie pour partager avec eux cette réflexion sur « l'autre ».

[www.arttoutchaud.com](http://www.arttoutchaud.com)



## → Vendredi 20 avril **La Gamberge + La Mordue**

Chanson • Tout public • Durée : 2h15 • à 20h30 • 10 et 4 euros réduit – Abonnés : 7 et 3 euros

Un double plateau chanson, tout en humeur et en humour !

### La Gamberge

Côté répertoire, le groupe propose un tour de chansons d'humeurs. Trois compères qui cultivent le délicat équilibre entre satire acerbe et douceur suspecte.

[www.myspace.com/lagamberge](http://www.myspace.com/lagamberge)

### La Mordue

Caroline Varlet change de nom le temps d'un spectacle pour devenir « la Mordue » et défendre ses coups de gueule, ses amours, ses émotions... en un mot, sa vie.

[www.myspace.com/amordue](http://www.myspace.com/amordue)

## → Vendredi 25 mai **Romain Didier : Au singulier**

Chanson • Tout public • Durée : 1h20 • à 20h30 • 10 et 4 euros – Abonnés : 7 et 3 euros

Pianiste virtuose, auteur délicat, compositeur et mélodiste exceptionnel, Romain écume les scènes depuis près de trente ans. Nourri d'une vie de rencontres et de partage (Allain Leprest, Francis Lemarque, Pierre Perret, Jean- Louis Foulquier, Jean Guidoni, Enzo Enzo, Kent...), il revient aujourd'hui seul au piano.

[www.myspace.com/romaindidier](http://www.myspace.com/romaindidier)



## → Vendredi 1<sup>er</sup> juin **Entre deux**

Danse • Tout public • Durée 1h15 • à 20h30 • 10 et 4 euros - Abonnés : 7 et 3 euros

Comment se construire lorsque l'on est partagé entre plusieurs appartenances. Ne se sentir ni d'ici, ni d'ailleurs, être perçu des deux côtés comme un étranger...

Abdou N'Gom utilise sa technique et son vocabulaire issus du hip-hop pour un voyage intérieur, sous tension, très contemporain. Tout en présence et puissance, il masque, démasque et désarme.



## → Samedi 9 juin **La famille Morallès : Andiamo**

Cirque sous chapiteau • Durée 1h30 • à 19h00 • 10 et 5 euros  
Parking Ambroise Croizat, spectacle Escale Nomade de la Faïencerie – Théâtre de Creil, en partenariat avec le Cirque Jules Verne d'Amiens

« Andiamo » va tout de suite à l'essentiel et c'est le délire d'un cirque qui bouscule les traditions, où l'ironie et l'auto dérision sont reines dans une mise en scène délurée. « Andiamo » n'est pas un concert, ni une succession de numéros de magie, trapèze, jonglerie, tissus etc. Mais un fantastique numéro de « Touça ».



## Infos Palace

Mairie - Service culturel - BP 50209  
60762 Montataire Cedex

**Info & réservation : 03 44 24 69 97**

**Demandez le programme !**  
**Inscrivez vous à la lettre d'information**  
**en envoyant un courriel à**  
[lepalace@mairie-montataire.fr](mailto:lepalace@mairie-montataire.fr)

facebook

# S'engager pour Ela

**Benjamin Foubert, 17 ans, est lycéen au Lycée Malraux de Montataire - spécialité communication -. Humble et passionné, voilà déjà deux ans qu'il organise des manifestations pour soutenir son association, Ela. D'un commun accord nous avons convenu qu'il parle lui-même de son engagement, et que nous, nous mettions en lumière le rôle d'Ela.**



Benjamin Foubert, entouré de madame Sabot à gauche et de monsieur El Herech (CPE) à droite.

**Je compte bien continuer mon investissement**

**E**la (Association Européenne contre les Leucodystrophies) est une association qui lutte contre les leucodystrophies. Il s'agit d'un groupe de maladies génétiques orphelines. Les leucodystrophies détruisent le système nerveux central (cerveau et moelle épinière) d'enfants et d'adultes. Elles affectent la myéline, substance blanche qui enveloppe les nerfs à la manière d'une gaine électrique.

Être atteint d'une leucodystrophie, maladie génétique orpheline, grave, évolutive, invalidante et particulièrement destructrice, bouleverse la propre vie de ceux qui en sont atteints, ainsi que celles de leurs proches. Plus de 750 personnes sont atteintes en France dont une vingtaine en Picardie. La faible fréquence de la maladie et la difficulté à la traiter sont deux freins à la recherche, les laboratoires étant frileux à investir dans des protocoles estimés non rentables ou tout simplement trop chers. L'association se bat donc en deux directions ; elle sensibilise sur les aspects de la maladie, car aussi rares soient les cas ils n'en restent pas moins terribles.

Et parallèlement, elle organise des campagnes de dons pour financer la recherche pour le traitement et la détection de la maladie. ■

## Benjamin Foubert, mon engagement pour Ela

*J'ai découvert l'association Ela à 11 ans quand j'étais en classe de 6<sup>e</sup> au collège Marcelin Berthelot. Le but de leur engagement était de sensibiliser les élèves dont je faisais parti.*

*En ce qui me concerne le message est bien passé puisque 4 ans après, j'ai à mon tour organisé une journée sportive et un petit spectacle en faveur de l'association Ela (association qui lutte contre les leucodystrophies). Nous avons récolté environ 4000€ ! Ce fut ma première victoire ! À mon arrivée au lycée André Malraux, monsieur El Herech (CPE) m'a proposé de m'inscrire au Conseil de Vie Lycéenne (CVL). J'ai tout de suite accepté pour y présenter naturellement le projet Ela que je comptais relancer dès mon arrivé en 2<sup>nd</sup>e. De plus, madame Sabot (professeur de SES et de ECJS) nous avait demandé de monter un projet de campagne de sensibilisation dans le lycée sous la forme la plus originale possible !*

*J'ai donc fait une sensibilisation pendant les portes ouvertes avec l'intervention de madame Rousseaux (maman Ambassadrice et qui a un fils « Jonathan » malade) qui a échangé sous forme de débats avec les élèves ! Nous avons ensuite continué avec un parcours en fauteuil roulant dans le lycée pendant les portes ouvertes, afin de sensibiliser sur les difficultés de mobilité des personnes handicapées. Cette année nous relançons ce projet. Je ne me lasse pas et je peux compter sur madame Sabot qui me soutient et m'aide énormément pour ces organisations depuis 2 ans. Cette année, le programme de manifestation pour Ela se fait en 3 étapes :*

- une sensibilisation par une dictée écrite par Jean D'Ormesson, lundi 17 octobre 2011,
- une soirée « Malraux a un incroyable talent » + Défilé inter-culturel + repas, où tous les bénéfices seront reversés pour Ela, avec la présence de Laurent Hernu parrain, vendredi 30 mars 2012,
- une Matinée « cross » dans le parc urbain de Montataire, samedi 14 avril 2012.

*J'ai été élu Ambassadeur Ela 2010 et 2011 au musée du quai Branly et je compte bien continuer mon investissement pour cette association qui me tient particulièrement à cœur ! ■*

# Hommage aux soignants

**Le premier médecin s'installa à Montataire au début du XX<sup>e</sup> siècle, après une campagne menée en 1897 par Auguste Génie.**

La ville comptait 6000 habitants et aucun médecin n'y exerçait !

Le 14 mai 1938, le conseil municipal décida « de donner à la rue des Nations, le nom de rue Abel Lancelot et à la rue de Vittel, le nom de rue Henri Vieillard, à titre d'hommage public rendu à la mémoire de ces deux hommes qui pendant de nombreuses années rendirent, le premier en qualité de pharmacien, le second en qualité de docteur en médecine, de réels services à la population de Montataire et à la classe ouvrière en particulier ». ■



La rue Abel Lancelot et, à droite, la rue Henri Vieillard aujourd'hui



La rue Abel Lancelot et, à droite, la rue Henri Vieillard au début du XX<sup>e</sup> siècle (Fonds privés)

Rétrovisseur

Sources :  
Registre des Délibérations du Conseil Municipal 1D13  
Montataire debout depuis les Jacques, R. Lavigne, 1990.

## Ils sont nés

**Janvier 2012**

- Le 31 : Tyrel ANTONIN

**Février 2012**

- Le 2 : Kosta STRAINOVIC
- Le 8 : Lorenzo THIROUIN
- Le 9 : Victor MAINGON
- Le 17 : Orlane POULAIN
- Le 20 : Liliya DAUSSY
- Le 20 : Lorenzo MARQUES

## Ils se sont mariés

**Février 2012**

- Le 4 : Billal RIGHI et Sabrina EL OUAAZYQ

- Le 25 : Aïssa ID ALI et Mounia YASSIN
- Le 25 : Marc LOURENCO et Céline DA COSTA

## Ils sont décédés

**Janvier 2012**

- Le 21 : Suzanne THIEULIN, veuve PONCHAUX, 87 ans

**Février 2012**

- Le 9 : Salvatora PETRUCCI, épouse PABLOS, 84 ans
- Le 10 : Marcel BERRIER, 66 ans.
- Le 13 : Violette GOOSSENS, veuve LEBRUN, 80 ans

**Marcel Cohen, médecin en exercice de 1957 à 1991 à Montataire, est décédé le 3 décembre dernier.**

D'abord à son compte, il intègre le groupe médical Marfan en 1968. Au cours de sa longue carrière, il aura suivi nombre de patients qui se souviendront de lui.

L'état civil

Les annonces des naissances, mariages et décès font l'objet d'une autorisation de la famille. Sans autorisation de sa part, nous ne pouvons pas publier l'annonce.

**La démocratie doit être au cœur de notre action...**

La démocratie doit être au cœur de l'élaboration de nos politiques publiques. **La consultation du peuple devrait être un préalable avant toute intervention publique.**

La Grèce où le peuple subit des politiques d'austérité insupportables décidées par Bruxelles, le tout en l'absence d'avis du peuple grec est l'exemple d'une dérive au profit des diktats des marchés financiers et au détriment de la consultation populaire. Comment dans ce cas précis parler d'une Europe des peuples qui est maître de son destin ? Même les Gouvernements de Grèce ou d'Italie ont été nommés par des banques, on appelle cela « des Gouvernements de techniciens » !

**En France, nous connaissons pourtant bien des exemples où le Gouvernement Fillon a ignoré le peuple français.** La ratification du traité européen dit de « Lisbonne » en février

2008, alors que par référendum en date du 20 mai 2005 le peuple français souverain avait refusé cette Europe libérale, Sarkozy lui en avait décidé autrement. Tout récemment encore, le 21 février dernier l'adoption du MES (Mécanisme européen de stabilité) voté par l'Assemblée nationale (avec il faut le déplorer l'abstention des députés socialistes) sans même avoir pris la peine de concerter les Français, alors que l'on nous parle, en cas de victoire de la droite à l'élection présidentielle, d'avoir recours au référendum pour trancher des questions de société.

À quoi bon ! Ils passeront outre si le peuple ne comprend rien...

Ces pratiques sont contraires à notre démocratie et se rapprochent des dictatures où le peuple n'est là que pour servir une classe dirigeante et dominante...

**Au contraire, à Montataire nous considérons que l'avis des gens ça compte,** pour preuve les différentes réunions de quartier organisées à la demande des habitants pour répondre à des préoccupations de proximité, ou encore les réunions organisées chaque année lors du débat d'orientation budgétaire où les habitants expriment leurs besoins et leurs attentes auprès de leurs élus. Ces échanges riches en enseignements nous confortent dans notre démarche de démocratie participative.

Les élus du groupe  
communiste et républicain

**En finir avec la doctrine du toujours moins de moyens pour les collectivités locales**

Une première cette année, dans le cadre de l'élaboration de notre budget municipal, **chaque réunion de quartier a été enrichie par le développement d'un thème présenté par des élus dans leur domaine de responsabilité.** Les thèmes abordés concernaient des questions telles que l'éducation, le développement économique, le vieillissement, la solidarité, le sport, la culture, etc.

**Cette nouvelle forme de rencontres, qui a pour but d'impulser une nouvelle dynamique participative, a suscité un grand intérêt auprès des habitants qui ont participé à ces réunions** et leur ont permis d'évoquer des sujets tels que la création de places d'accueil supplémentaires en crèche et en périscolaire, la construction d'un Éhpad, etc.

**Plusieurs demandes ont été formulées par des habitants, elles ont été chiffrées et présentées au Conseil Municipal du 26 Mars. Pour y répondre d'autres moyens seront sûrement nécessaires.**

**En effet de grandes inquiétudes demeurent sur le financement des collectivités locales** (mairies, Communautés d'Agglomérations, Conseils Généraux, Conseils Régionaux) car non seulement le gel des dotations de l'État a été confirmé pour 3 ans, dans la loi de finances 2012, mais elles seraient attribuées en fonction des efforts réalisés par les collectivités territoriales pour réduire leurs dépenses ! Le nouvel impôt économique acquitté par les entreprises à la place de la Taxe Professionnelle représente un manque à gagner de 8 Milliards d'euros pour les services publics territoriaux !

**Très clairement, le gouvernement actuel veut nous obliger à diminuer les services publics rendus à la population alors que nous pensons qu'il faudrait soit les développer davantage soit les améliorer.**

**La municipalité a donc décidé de présenter cette année deux budgets :**

- **le premier serait un budget de lutte**, reflet exact des demandes formulées par la population lors de la préparation budgétaire. Il sera en déséquilibre et mettra en évidence la diminution de notre autonomie financière pour répondre aux exigences légitimes de nos concitoyens.

- **le deuxième serait le budget prévisionnel 2012** qui prendra en compte les ressources de notre ville et les contraintes de l'État. Il sera en équilibre mais il ne permettra pas de répondre à l'ensemble des demandes.

**Nous souhaitons mettre en évidence ainsi la situation des finances locales.**

Le Groupe Socialiste

En France, Le 21 février, le gouvernement soumet, en catimini, à l'Assemblée nationale un projet de loi de ratification du traité européen instituant un « Mécanisme Européen de Stabilité » (MES). Ce projet est lié à l'adoption d'un second traité qui doit être signé par les chefs d'état européens le 1<sup>er</sup> mars et qui oblige à réduire d'au moins 5% par an la dette publique, soit, en France, 85 milliards d'euros (plus que le budget de l'éducation nationale).

Le mardi 21 février, l'Assemblée nationale, par son vote, a autorisé la ratification d'un nouveau traité européen.

Et le 2 mars, Sarkozy a donc signé ce traité au nom de la France. Trois jours plus tôt, au Sénat, **le Parti socialiste, pourtant majoritaire, s'est abstenu lors du vote sur le traité européen de stabilité (MES) qui met en place un FMI dans toute l'Europe.** Cette abstention a permis ainsi à la minorité UMP au Sénat de faire passer ce traité qui est lui-même relié au traité de Bruxelles.

**Signé le 2 mars, le traité de Bruxelles devrait être soumis à ratification en France après les élections**

Il y a urgence : les usines ferment, le chômage explose, les communes sont étranglées, pour imposer la baisse du coût du travail, le gouvernement vole 13 milliards aux allocations familiales, attaque le code du travail. Il faut stopper cette logique destructrice qui sera encore aggravée par le nouveau traité.

Le Parti ouvrier indépendant et ses 103 candidats aux élections législatives - tous porteurs d'une volonté de rupture avec l'Union européenne et d'annulation de la dette - s'adressent aux candidats du Parti socialiste, et s'adressent également aux candidats du Front de gauche (dont les représentants ont voté contre le MES). Plus généralement, le POI s'adresse à tous ceux qui veulent chasser Sarkozy et sa politique : « Chacun le sait : le peuple français, lors du référendum de 2005, a rejeté le traité constitutionnel dont toutes les dispositions, aggravées, sont reprises dans le traité de Bruxelles. Il est une évidence : pour que la politique mise en œuvre réponde, aux besoins de la population laborieuse et de la démocratie, il faut commencer par empêcher la dictature de « super Maastricht ». » Le POI lance un appel à réaliser partout l'unité, sans préalable ni condition, sur cette question qui prime toutes les autres : **unité pour bloquer ce traité !**

Nous affirmons solennellement, quel que soit le résultat de l'élection présidentielle et des élections législatives : le traité de Bruxelles ne doit pas être ratifié !

alainlebreton@neuf.fr

Alain Lebreton, conseiller municipal POI



# Montataire élabore un budget de lutte

**La séance du conseil municipal du 21 février dernier n'avait pas d' « extraordinaire » que le nom, puisque la population était invitée à participer et à prendre la parole lors du débat d'orientation budgétaire pour l'année 2012.**

Plus de 400 personnes ont été rencontrées lors des réunions de quartier et beaucoup d'idées se sont exprimées pour préparer ce débat. Après leurs restitutions par M<sup>me</sup> Burato et M<sup>r</sup> Couallier, les orientations budgétaires ont été présentées et une nouvelle fois la parole est retournée à la population. Jean-Pierre Bosino, est revenu ensuite sur la

démarche : la volonté de résister, et d'élaborer « un budget de lutte », alors que « le contexte est marqué par une grave crise financière et la baisse des subventions de l'État aux collectivités ». Ainsi tous les besoins exprimés par les habitants ont été soigneusement recensés et seront chiffrés par les services municipaux

pour constituer des bases d'actions pour obtenir les financements. À la fin du conseil municipal extraordinaire, le maire a invité la population à se manifester auprès du Préfet qui représente l'État ; pour que l'on rende aux collectivités les moyens de satisfaire ces demandes légitimes, et ce, au delà même du vote du budget primitif. ■



## M<sup>me</sup> Rocheix Syndicaliste CGT

« Nous refusons le désert industriel que l'on veut nous imposer. Quel avenir pour les emplois et les services dans ces conditions ? ».

## M<sup>r</sup> Saluzzo, employé communal

« Malgré la casse systématique du service public la municipalité de Montataire résiste. Mais jusqu'à quand ? ».

## M<sup>me</sup> Blaum, enseignante, coordina- trice du réseau Éclair

« L'École est affectée et ce sont les enfants les grands perdants. Comment se construire un avenir quand la culture et l'éducation sont remises en cause ? ».

## Mr Parisot, Président du club de Basket

« Les bénévoles donnent de leur temps et de leur argent pour accompagner les jeunes. Pendant ce temps Total fait 14 milliards de bénéfices. ».

## M<sup>me</sup> Stassard, retraîtée

« On a besoin d'un Éhpad à Montataire, un établissement de qualité avec un coût accessible à tous. Il faut tout faire pour gagner sa réalisation. »

## M<sup>me</sup> Simon, Directrice de Creil Montataire Développement

« 1000 salariés travaillent sur le site des Marches de l'Oise ; développer de l'activité, créer des emplois, c'est possible ! »

## Abdelkrim Kordjani, élu

« Notre ville a de moins en moins de recettes. Derrière chaque proposition nouvelle, il y a des moyens à trouver pour financer les dépenses ».

## M<sup>lle</sup> Boudjeliba, jeune en insertion

« Depuis 6 mois, avec jad'insert, on travaille notre propre projet professionnel avec la perspective de trouver un emploi en CDI. Montataire est une ville solidaire de ses jeunes, et c'est bien ! ».

## Une riveraine de l'impasse Chevallier

« Il y a trop de problèmes d'incivilités dans notre quartier. Les gens stationnent n'importe où et n'importe comment. Il faut faire quelque chose ! »

## Permanences de Monsieur le Maire, Jean-Pierre Bosino

- mairie annexe des Martinets  
le lundi matin de 10 h à 12 h inscription sur place le jour même à 9 h.
- mairie centrale  
le jeudi de 10 h à 12 h inscription sur place le jour même à 9 h.  
Le dernier samedi de chaque mois de 9 h 30 à 11 h 30,  
uniquement sur rendez-vous au 03 44 64 44 44.
- Allô... M. le Maire - permanence téléphonique  
Le premier samedi de chaque mois  
de 9 h 30 à 11 h 30 au 03 44 64 44 44.

## Permanence d'Alain Blanchard

Vice-Président du Conseil général de l'Oise  
Dimanche de 10 h à 12 h à la salle des mariages en mairie centrale.

## Permanences des adjoints

S'adresser en mairie au 03 44 64 44 44

# Un club des écoles de combat

**Sport Oise Contact est un club de sport de contact pluridisciplinaires. Ju-jitsu brésilien, lutte, boxe thaïlandaise, kick-boxing... Retrouvez toutes les spécialités proposées par un encadrement passionné des sports de combats et de leurs valeurs.**



Entraînement du Ju-Jitsu brésilien au dojo

**N**e leur parlez pas de « bagarres », de « mauvais garçons » ou de « sport de voyous »... Les entraîneurs de Sport Oise Contact sont bien loin des clichés et des images que les médias peuvent donner des pratiques de certains sports de combats.

Leurs sports sont exigeants. Physiquement d'abord, parce que les préparations physiques sont sérieuses ; d'une pratique « détente », jusqu'aux compétitions, les organismes sont sollicités et il faut pouvoir avoir le souffle bien sûr, mais s'assurer également de ne pas souffrir de blessures et s'entraîner en conséquences. Tous les entraîneurs ont une longue expérience dans

les préparations et les techniques de base relevant de leurs spécialités ; boxe américaine, ju-jitsu, judo, boxe thaïlandaise... Les préparations des sports traditionnels restent un socle indéfectible pour la mise en condition des sportifs.

Socle que l'on retrouve dans les valeurs : respect, tolérance et responsabilité sont poussées à un fort niveau d'exigence, comme dans tout art martial. Une attention toute particulière est apportée au lien entre les plus jeunes. Les moqueries et les dénigrements sont proscrits et quand on vient au club c'est pour une pratique qui se fait dans le respect de tous, peu importe les niveaux, les origines, les capacités.

Pour les compétitions, personnes ne va au combat sans que toutes les assurances soient prises sur le niveau de préparation physique, mais surtout sur le mental. L'entraînement, l'apprentissage de chaque discipline constitue la partie la plus importante de la construction du pratiquant jusqu'à la finalité qui est la compétition. Pas de précipitation, pas de risques inconsidérés, juste des amateurs de techniques martiales qui se retrouvent autour de leur passion. ■

### Renseignement :

Entraînements du lundi au samedi  
19h / 21h au Dojo de Montataire  
Karim Benmabrouk 06 20 19 09 76



Karim Benmabrouk

« Avoir une bonne hygiène de vie »

## Résultats sportifs

### Gymnastique

Amiens, le 5 février 2012

- Romane Noel est championne de Picardie dans la catégorie Critérium Minime année 2000
- Vetteuse Sybille s'est classée 3<sup>e</sup> dans la catégorie DIR critérium 2 benjamine année 2002

l'EMM organise les 14 et 15 avril les championnats départementaux équipes DIR (Division inter-régional) GAF (gymnastique artistique féminine)

### Football

11/03	Verneuil As	1-1	Montataire FC
11/03	Montataire FC2	3-0	Angy FC2

### Athlétisme

Les foulées de l'étang à Thiverny - 4/3/2012

10 km	Lasante Mathieu	ESM	2 <sup>e</sup>
10 km	Bartek Patrick	SEM	3 <sup>e</sup>
10 km	Hoogewys Adrien	SEM	4 <sup>e</sup>
10 km	Bole Pascal	VE2M	5 <sup>e</sup>
10 km	Biolay Alain	VE3M	4 <sup>e</sup>
10 km	Hoogewys Marie-Thérèse	VE2F	3 <sup>e</sup>
10 km	Carvalho Melinda	SEF	3 <sup>e</sup>

Championnats de Picardie de lancers longs Compiègne, 11/2/2012

disque	Vasseur Christopher	SEM	6 <sup>e</sup>
javelot	Vasseur Christopher	SEM	2 <sup>e</sup>

soit un titre de vice champion de Picardie

Cross country : 1/2 finale des championnats de France (zone Nord) à Vrignes aux Bois (Champagne) le 19/2/2012

disque	Cavaliere Florian	CAM	39 <sup>e</sup>
javelot	Kateb Farid	ESM	14 <sup>e</sup>

Championnats de France de cross country La Roche-sur-Yon, 4/3/2012

perf. 154	Kateb Farid	ESM	11 <sup>e</sup>
-----------	-------------	-----	-----------------

### Basket-Ball

25/02	Liancourt	68 - 77	MBB B
18/02	Margny	52 - 46	MBB B
11/02	MBB A	54 - 83	Gricourt
04/02	Gauchy	82 - 45	MBB A
04/02	MBB B	73 - 67	Brenouille

### Agenda MBB

- 1/2 Finale Coupe de l'Oise Raymond Wattellier « Aller » Seniors Masculins 8/4/2012 à 10h Montataire BB2 / US Crépy 3
- « Retour » Seniors Masculins 13 /05 2012 à 10h US Crépy 3 / Montataire BB2
- 1/2 Finale Coupe de l'Oise Cadets 7/4/2012 à 18 h 00 Gouvieux BO +20 ou BC Coye +20 / Montataire BB +10

Amis sportifs, cette rubrique vous appartient. N'hésitez pas à nous communiquer vos résultats



→ Mercredi 4 avril  
**repas des retraités**

À la salle Pommery de Clermont dès 12h00.



→ jeudi 5 avril  
**« Massais, les Seigneurs de l'Afrique »**

Film documentaire « Connaissance du Monde », de Pierre Dubois

Cinéma Pathé de Montataire à 14h et 20h.

→ Jeudi 12 avril  
**Anniversaire de la résidence Maurice Mignon**

à la RPA dès 15h00

→ jeudi 12 avril  
**festival Diaporama**

Organisé par le Photo-Club de Montataire

À 20h30 au Palace de Montataire.

→ Samedi 14 avril  
**soirée dansante portugaise**

Organisée par l'association folklorique «Souvenir du Portugal» de Montataire

À la Salle Art et Culture de Saint-Leu d'Esserent.



→ Dimanche 15 avril  
**Parcours du cœur 2012**

L'office municipal des sports de Montataire (OMS) en partenariat avec l'association pour le développement des innovations en cardiologie recherche et enseignement (Adicare) présidée par le professeur Cabrol organise le parcours du cœur et du goût (9<sup>e</sup> édition) au Stade Marcel Coene de Montataire de 09h00 à 12h30



→ Dimanche 22 avril  
**premier tour de l'élection présidentielle n'oubliez pas d'aller voter !**

## Séjour avril 2012

Le service animation de Jade en partenariat avec le CLSH, organise un nouveau séjour pour les vacances de Pâques.

Un programme d'initiation et de découverte autour de « la spéléologie », sera proposé aux jeunes. La spéléologie est une activité très sympa à partager en groupe, que nous souhaitons rendre accessible à notre public, ceci toujours dans cette optique de lutte pour l'égalité des chances. Le sous-sol calcaire bordant le Morvan abrite de nombreuses et magnifiques grottes. Équipé d'un casque, d'une lampe, d'une combinaison et du matériel de sécurité, un groupe de jeunes montatairiens aura l'occasion de vivre avec des guides, l'expérience rare de la découverte d'un univers de silence, entre stalactites et stalagmites, découvrant ainsi les merveilles souterraines du Morvan en Bourgogne. Pour les inscriptions renseignez-vous auprès du service animation ou contactez nous au 03 44 64 44 33.

## Cet été...

Montataire fête cette année ses 50 ans de jumelage avec la ville de Finsterwalde. Plusieurs événements sont programmés à cette occasion, par le comité de jumelage de Montataire, dont un séjour d'une semaine à Finsterwalde, en partenariat avec Jade, au mois d'août !

La commune allemande invite une délégation de jeunes montatairiens dans le cadre d'un échange intercommunal. Suite au succès et aux liens d'amitié créés lors de la Fête du Jumelage mise en place l'an passé par Jade, une délégation palestinienne (Dheisheh) sera aussi invitée à revivre une nouvelle aventure, sous le signe de la solidarité et de l'amitié entre les peuples...

## Coordonnées de l'association Jade

Jeunesse Activités Développement Éducatif  
Espace Fernand Léger - 3 bis rue de Condé - 60160 Montataire

Standard : 03 44 28 09 30

Point Écoute : 03 44 27 88 65 ou 06 08 54 04 49

Fax : 03 44 28 20 38

jade@associationjade.com

[www.associationjade.com](http://www.associationjade.com)

→ En bref...

## Auditions des classes de l'Amem

11 avril, 18h30 à la RPA : Piano

20 avril, 18h30 à la RPA : Flûte traversière et Clarinette

## L'emploi, le chômage et l'inactivité

Du 4 au 18 avril, premier volet de l'enquête réalisée par l'INSEE sur « L'emploi, le chômage et l'inactivité » sur la commune. Un enquêteur muni d'une carte officielle interrogera par visite ou par téléphone des habitants de la ville

**Vivre !** Magazine mensuel officiel de la Ville de Montataire • avril 2012 • #88

Directeur de la publication **Jean-Pierre Bosino** - Directeur de la communication : **Jean-Marie Doussin** - Journaliste : **Benjamin Lécole** - Photos : **Jean-Louis Cormontagne**

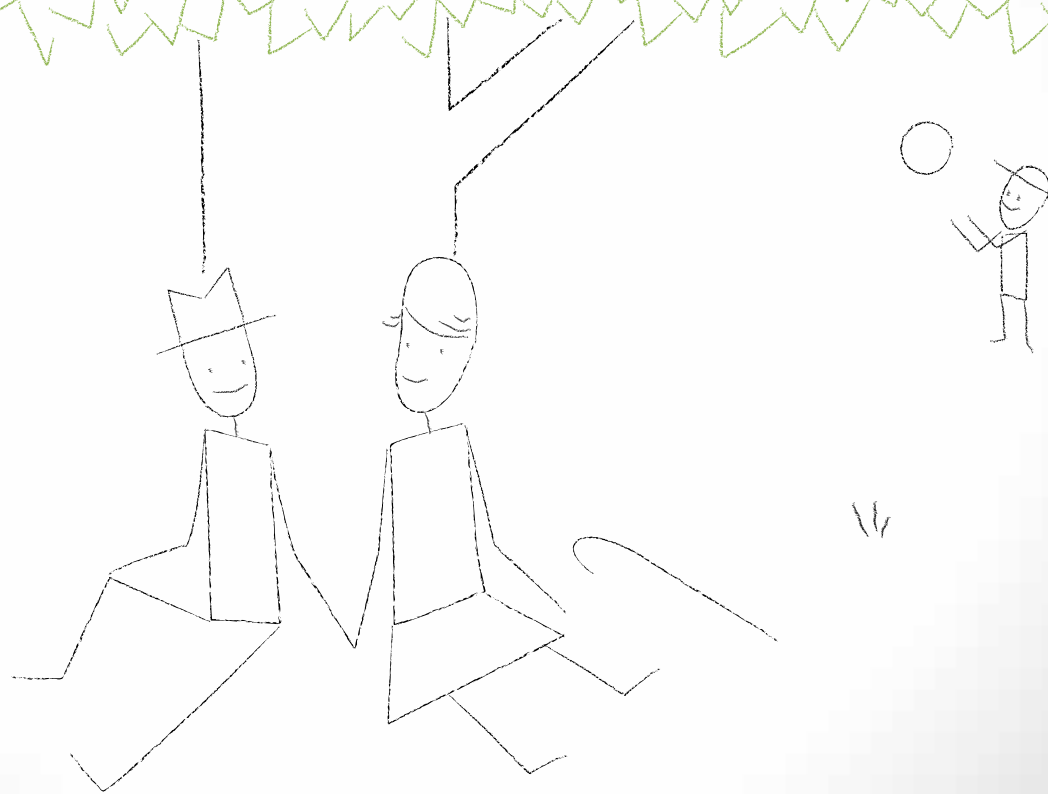
Conception / Maquette : **Julien Claux** - Secrétariat : **Micheline Bordez, Fernand Tuil** - Imprimerie Municipale : **Arnaud Couallier, Véronique Szot**

Rue André Ginisti - 60160 Montataire - tél : 03 44 64 44 00 - fax : 03 44 64 44 05 - [vivre@mairie-montataire.fr](mailto:vivre@mairie-montataire.fr)

[www.mairie-montataire.fr](http://www.mairie-montataire.fr)

[facebook.com/Montataire](https://www.facebook.com/Montataire)

# ***Une maison de retraite médicalisée à Montataire...***



***...Pour bien vieillir ensemble  
tout simplement***

**SIGNEZ LA PÉTITION !**  
DISPONIBLE DANS TOUS LES LIEUX PUBLICS DE LA VILLE