

Vivre !



La vérité sur l'emploi industriel

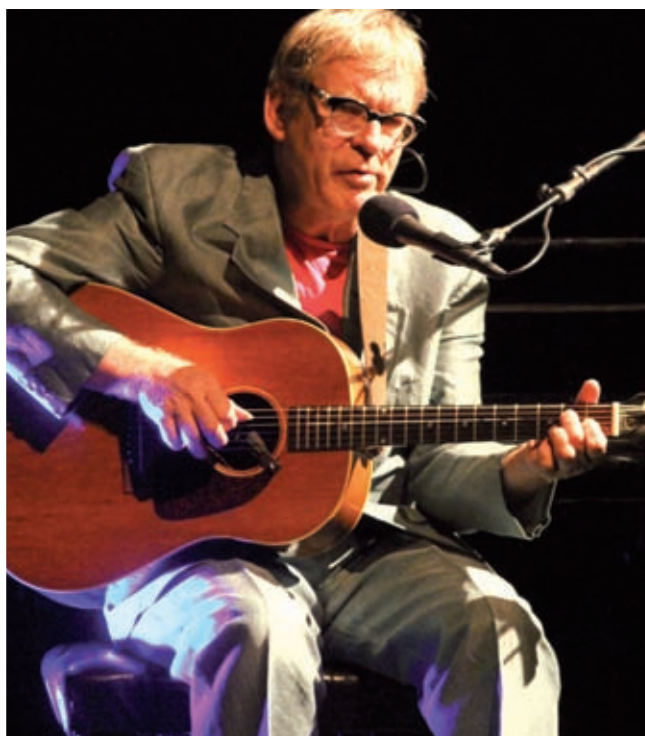


Sommaire

Janvier / février à Montataire	2/3
Éditorial du maire	3
Notre ville Éhpad : on ne lâche rien / Du genre humain !	4
Travaux Avec Oise Habitat, devenez propriétaire à Montataire	5
Vie intercommunale Le printemps de l'industrie	6
Ma ville monde La "Clause de l'Européenne la plus favorisée" !	7
Artisans du service public Constructeurs de projets	8
Dossier L'emploi industriel	9/12
Culturel Culture et handicap	13
Portrait Fatma Toumi	14
Rétroviseur Montataire à l'expo universelle de 1900 / État civil	15
Tribunes libres	16
Clin d'oeil	17
Ma ville sportive La passion Team Gym / Résultats sportifs	18
Agenda / brèves	19



17 février L'association des commerçants de Montataire a pu offrir 500 euros des bénéficiaires du Secours populaire de Montataire. Au centre : Lucienne Boubennec, présidente du Secours populaire de Montataire, entourée de ses collègues.



25 janvier Dick Annegarn, un grand Monsieur de la chanson en visite au Palace de Montataire



2 février Rencontre conviviale à l'Espace de Rencontres avec le mouvement associatif



27 janvier remise de médaille à monsieur Emilien Lévêque lors de la traditionnelle galette des rois de la FNACA



30 janvier Remise des prix aux élèves des écoles primaires dans le cadre du concours organisé par la ville sur le plan local d'urbanisme. Ici les enfants de l'école Jean Jaurès



Préféces de son loto au profit du Secours populaire.
à droite de Sylvie Firon et à gauche de Sabrina Deheem de l'association des commerçants



13 janvier Assemblée générale des Martins Pêcheurs



27 janvier Assemblée générale de Vidéo Travelling



24 janvier Les joueurs du Montataire basket-ball ont reçu leurs nouveaux équipements

**Madame,
Monsieur,**

L'emploi, l'industrie... le chômage, ce sont là parmi les principales préoccupations de notre municipalité, bien que celle-ci n'ait évidemment pas tous "les leviers" de commande. Avec l'agence de développement économique de la Communauté d'Agglomération Creilloise (Soda), avec Creil - Montataire Développement sur les "Marches de l'Oise", nous travaillons à créer les conditions les meilleures pour l'accueil d'activités économiques créatrices d'emplois.



Chaque fois que cela a été possible nous avons aussi aidé au développement des entreprises implantées dans notre ville. Et pourtant, l'emploi industriel continue d'être mis à mal. Une enquête vient de révéler que des centaines d'entreprises avaient fermé en 2012, que des dizaines de milliers d'emplois ont encore été supprimés depuis le début de l'année, que les menaces sont de plus en plus fortes sur PSA, Renault et du coup les inquiétudes montent chez Arcelor, chez Punch (ex Still). Encore une fois rien de fatal à cette situation, elle résulte de choix qui sont faits sur les seules bases financières, loin de la question des besoins, de l'emploi, de l'avenir de bassins de vie, de régions. Un ministère du redressement productif ne peut suffire en soi, si des décisions radicales ne sont pas prises pour interdire les licenciements boursiers, pour donner plus de moyens aux salariés, pour intervenir dans la gestion et faire des contre-propositions à celles des directions, pour contraindre les banques à financer le développement, les investissements... l'emploi, c'est de tout cela que nous parlerons le 20 mars lors d'une initiative particulière au Palace, dans le cadre du "Printemps de l'industrie". Le mois de mars est aussi celui où le 8 précisément est célébrée "la journée internationale de lutte des femmes" (et pas "la journée de la femme", laissant entendre que les 364 autres seraient celles des hommes... !). Plus que jamais cette question de l'égalité en tous domaines est posée, quand on sait que certains voudraient nous tirer en arrière, revenir sur nombre d'acquis de l'action, de la mobilisation des femmes... et d'hommes convaincus que la société ne peut progresser qu'à partir du moment où toute l'humanité – hommes et femmes – sont réellement égaux. Nous ne renoncerons pas dans notre ville à nos valeurs féministes qui avec celles de la solidarité, d'humanisme, de progrès, d'internationalisme font le caractère de Montataire.

À bientôt de vous rencontrer. ■

Jean-Pierre Bosino
Maire de Montataire

Éhpad : on ne lâche rien

L'année 2012 avait été celle de la mobilisation massive des habitants pour gagner le droit de rester dans notre ville et de vivre dignement sa retraite dans un établissement médicalisé de type Éhpad. En cette année 2013 le maire lance un appel à ne pas lâcher la pression pour être entendu des pouvoirs publics concernés.

En effet alors que des centaines de pétitions avaient été recueillies sur les marchés et dans les lieux publics, après plusieurs courriers des élus et une délégation au CG et en préfecture le 26 juin 2012, aucune réponse de l'Agence Régionale de Santé et du Conseil général n'est parvenue à ce jour en mairie.

On aurait pourtant pu s'attendre à ce que le changement de majorité gouvernementale modifie la donne et que l'État décide enfin de la mise en place d'une réelle politique permet-

tant d'assurer les conditions d'une vieillesse et d'une fin de vie digne et décente pour nos aînés. Les mesures et les financements ne sont pas au rendez-vous, ainsi que la mise en place d'un véritable "plan dépendance". Rappelons que le projet défendu par Montataire est réaliste, que le dossier est prêt, et que le projet architectural ainsi que l'étude des coûts existe ; et puis, le terrain est mis gratuitement à disposition par la ville !

La municipalité est toujours prête à s'inscrire dans un processus d'appel à projet qui serait commandé par l'ARS et le Conseil Général, dans leurs compétences respectives. Et c'est pour continuer à faire entendre

cette exigence que la ville invite la population à prendre le relais et à s'exprimer en images et en direct.

Une initiative originale va être proposée aux citoyens dès le 10 mars prochain sur le marché et reproduite en de multiples occasions les semaines suivantes : lors du traditionnel banquet des retraités et dans les manifestations publiques :

Chacune et chacun qui le souhaite posera devant la caméra, filmé par le service communication. Les messages vivants enregistrés seront reproduits sur le site internet de la ville, les réseaux sociaux, et envoyés par courrier postal au CG et à l'ARS. ■

Du genre humain !

Le 8 mars, c'est "La journée internationale du droit des femmes". Attention à bien respecter son intitulé, on entend encore trop dire "la journée de la femme". "La femme" est un genre, "les femmes" sont des êtres humains qui doivent avoir accès aux mêmes droits que les hommes, sous la même humanité, ce qui est encore aujourd'hui loin d'être le cas.

E Respect du corps des femmes, luttes pour l'égalité salariale ou pour une représentation politique proportionnelle (parité), le siècle qui commence n'a pas fini d'épuiser les raisons de se mobiliser pour les droits des femmes. Mais ces luttes ne peuvent se limiter à des décrets ou des lois qui résoudraient comme par magie des millénaires d'inégalités. Si elles constituent une première prise de conscience que vient sanctionner la loi, il faut agir peut-être en amont.

Pour avancer réellement vers le respect des droits des femmes, nombre de féministes considèrent qu'il faut agir sur les constructions culturelles qui prévalent dans la détermination des genres. En clair, et même si cela est caricatural, pourquoi les garçons en bleu et les filles en rose ? Pourquoi un vélo pour les garçons et une poupée pour les filles ? Etc.

Si ces questions semblent anodines ou décalées, beaucoup de sociologues ont démontré le lien entre qualification et construction des genres et sources de dominations entre les hommes et les femmes.

C'est notamment pour cette raison que les élu-e-s ont choisi de lancer ce 8 mars une année de sensibilisation autour de cette question de la construction des genres. Premier événement, Une exposition "c'est mon genre" qui s'adresse aux publics les plus jeunes (3 à 11 ans), pour construire des différences qui permettent l'égalité le plus tôt possible. ■



Vendredi 8 mars au Palace

14h30 : Théâtre : "Femmes-contes des 9 continents" (de Praline Gay Para)

17h30 : Accueil-café

18h00 : Projection du film "17 filles" (de Delphine et Muriel Colin)

19h30 : "échanges pour l'égalité" autour du pot de l'amitié

- Une exposition "c'est mon genre" réalisée en collaboration avec Clara Magazine et la bibliothèque municipale vous sera également présentée dans le hall

- L'atelier philosophique animé par Jacques Message, dont la thématique est "l'égalité Homme/Femme" se réunit chaque mois à l'espace Elsa Triolet

Avec Oise Habitat, devenez propriétaire à Montataire

Travaux

Entre ville et campagne, à quelques minutes du centre ville de Montataire, Oise habitat réalise actuellement 10 maisons en Prêt accession-sécurisée (8T4 et 2T3) et 15 lots à bâtir d'environ 500 m² dans un lotissement neuf comprenant également 20 logements locatifs.

Ce futur lotissement bénéficiera de la proximité de la crèche, du collège, de la piscine et d'un futur parc paysager. Une ligne de bus offrira aux futurs propriétaires un accès direct au centre-ville de Montataire et à la gare de Creil.

Une approche environnementale

Les 10 logements en accession disposeront d'un label qualité et habitat Environnement BBC (Bâtiment Basse Consommation).

Ces certifications garantissent aux futurs propriétaires une isolation thermique renforcée, une économie d'énergie et l'utilisation de matériaux ou de procédés écologiques tel que le bardage bois sur les façades, les terrasses végétalisées...

Chaque logement a été étudié afin d'offrir un maximum de lumière et de confort. Les parties jour et nuit seront dissociées. Chaque logement disposera d'un garage et d'un jardin.

L'accession sécurisée

Si les lots à bâtir sont destinés à tout public sans conditions de ressources, les

logements en accession sécurisée sont réservés aux locataires de logements sociaux, cela, afin de garantir un prix de vente accessible aux familles plus modestes.

Qu'est ce que l'accession sécurisée ?

Les bailleurs sociaux sont conscients de la difficulté actuelle de devenir propriétaire. Soucieux de la réussite du parcours résidentiel de leurs locataires, une démarche a été mise en place visant à protéger les futures propriétaires des aléas personnels ou professionnels qui pourraient compromettre le bon déroulement de leur projet. Aussi, au-delà des garanties prévues par la réglementation sur les logements neufs, il est proposé des garanties étendues :

L'assurance revente

L'assurance revente prend en charge la perte financière subie en cas d'accident de la vie et de revente forcée dans les dix années qui suivent l'acquisition. Cette assurance est prise en charge par Oise Habitat.

La garantie de rachat

Pendant 15 ans, Oise Habitat

s'engage à racheter, à un prix convenu d'avance, le logement si l'acheteur connaît des difficultés (mutation professionnelle, décès d'un descendant, chômage de longue durée...).

La garantie de relogement dans le parc locatif social

En cas d'accident de la vie, le propriétaire peut, sous réserve de respecter les plafonds de ressources, bénéficier d'une offre de relogement au sein du patrimoine de Oise Habitat s'il doit vendre son bien immobilier. Cette garantie est valable 15 ans.

Pour réserver votre logement ou pour tout renseignement n'hésitez pas à contacter le service commercial au 03 44 24 94 68 ou 06 26 83 09 02 (flafon@oisehabitat.fr)

Nouvelle enseigne à Montataire



Logements en accession (à titre indicatif)



Informations

Services techniques de la ville
Rue André Ginisti
Tél. : 03 44 64 45 45 - Fax : 03 44 64 45 46
Horaires d'ouverture :
du lundi au vendredi
de 8h30 à 12h et de 13h30 à 17h30.

Le printemps de l'industrie

La 8^e édition régionale du Printemps de l'Industrie se déroulera du 14 mars au 7 avril 2013 : films, expositions, conférences, représentations théâtrales, visites d'entreprises orchestreront cette opération d'envergure.

Manifestation organisée par le Conseil régional de Picardie depuis 8 ans, le Printemps de l'Industrie permet la sensibilisation sur le

patrimoine industriel dans les quatre villes de l'agglomération creilloise et propose des manifestations toujours plus riches et variées. ■



Agenda

→ 16 et 17 mars après-midi
Clouterie Rivière

Fabrication de clous forgés, de semences et de pointes. Découvrez l'histoire et la production de la dernière usine de clous français, installé à Creil depuis 1888. La visite aborde les différentes étapes de la fabrication d'un clou, devant les 325 machines d'époque.

6 rue des usines à Creil

→ mercredi 3 avril – après-midi
EJ ZI de Marivaux

Fonderie, fabrication et commercialisation de produits techniques de voiries destinés aux réseaux enterrés des télécommunications, TV câblées et grands chantiers d'infrastructure (aéroport, eau, assainissement) 60149 St Crépin

→ Mercredi 20 mars – 14h
Rocamat

Partez à la découverte des techniques et méthodes de taille de coupe de la pierre du Sud de l'Oise.

Office de tourisme Pierre Sud Oise .7 avenue de la gare 60340 Saint -Leu d'Esserent :

Le dimanche 24 mars – 14h
Le quartier industriel de Gournay-les-Usines

Maison du Tourisme de l'Agglomération Creilloise Départ angle de la rue du Port et du quai d'Aval 60100 Creil Circuit pédestre guidé du quartier de Gournay les Usines.

→ Du 14 mars au 2 avril
Le Design, une aide à l'innovation au carrefour des arts, des technologies et des sciences humaines

Les jeudis 14, 21, 28 mars et 4 avril 2013 – 16h Les lundis 25 mars, mardis 26 mars et 2 avril 2013 – 16h.

L'objet Industriel : entre tradition et Modernité : Communauté de l'Agglomération Creilloise Hall de l'espace culturel de la Faïencerie Allée Nelson 60100 CREIL : La CAC, en partenariat avec l'espace culturel de la Faïencerie de Creil expose une sélection d'objets et d'outils industriels produits sur le Grand Creillois et dans l'Oise depuis 2000 ans. Les mardi 26, mercredi 27, jeudi 28, vendredi 29 et samedi 30 mars – après-midi. Les mercredi 27 et samedi 30 mars – matin. Les mardi 2, mercredi 3, jeudi 4, vendredi 5 et samedi 6 avril – après-midi. Les mercredi 3 et samedi 6 avril – matin.

UTC Centre Pierre Guillaumat – rue du docteur Schweitzer 60200 Compiègne

→ Le jeudi 4 avril – 9h30
Les sociétés coopératives et participatives (SCOP et SIC)

Une autre façon de produire et de créer de l'emploi !

1 rue Isaac Newton 60230 CHAMBLY.

→ Le dimanche 7 avril – 9h
Le Grand Creillois à Vélo

Maison du Tourisme de l'Agglomération de Creilloise rendez-vous place Carnot à Creil. Balade cycliste pour un circuit de 20 km à la rencontre du patrimoine industriel du Grand Creillois. Haltes explicatives tout au long du parcours.

→ Le samedi 6 avril – 14h
Randonnée découverte des bords de l'Oise

Maison du Tourisme de l'Agglomération Creilloise/ Maison de la pierre ; RDV Place François Mitterrand (parvis de la mairie de Creil) 60100 CREIL.

Cette randonnée découverte d'une quinzaine de kilomètres vous permettra de cheminer le long de la rivière Oise et de comprendre l'importance qu'elle a eue dans le développement industriel du Grand Creillois.

Site internet :

www.cc-agglocreilloise.fr

www.printemps-industrie.picardie.fr

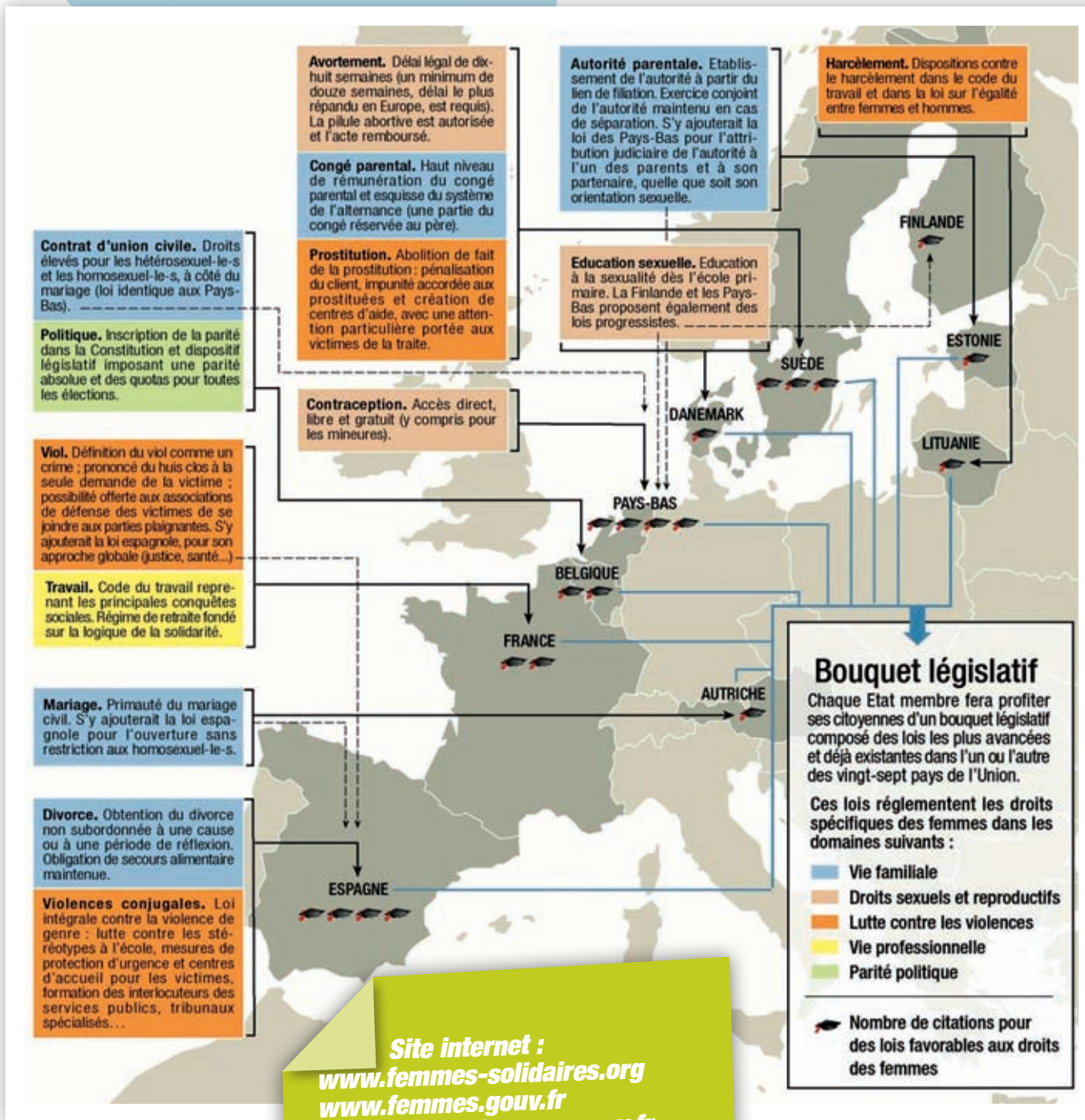
La "Clause de l'Européenne la plus favorisée" !

L'union Européenne n'est pas connue pour harmoniser les différentes législations nationales par le haut, mais ce sont les femmes qui ont porté le fer les premières pour cette perspective. Des éléments à faire valoir dès l'année prochaine.

L'association française "Choisir la cause des femmes" s'est lancée depuis 2005 dans un pari : prendre le meilleur de l'Europe pour les femmes. Cette

entreprise commence à trouver des relais dans chaque pays et dans les institutions européennes. Le 18 février 2010 une résolution présentée

par le groupe socialiste allant dans ce sens fut votée par l'Assemblée nationale. Reste à les traduire dans les faits sans attendre. ■



source "Le Monde Diplomatique" février 2010 (Philippe Bekaciewicz, mai 2008)

Constructeurs de projets

Depuis plus de 20 ans la ville s'est dotée d'un service "politique de la ville" pour travailler à l'échelle du territoire communal la mise en cohérence des choix municipaux, la réduction des inégalités entre les quartiers et la coordination des projets.



Christophe Lallemand et Nathalie Legoff

Ce service s'intéresse donc à l'ensemble des projets initiés par les élus et travaille avec des acteurs très divers, qu'il s'agisse des associations, des services institutionnels, de l'État, sans oublier les plus importants, la population ! Deux agents composent le service, Christophe Lallemand, chargé de mission "politique de la ville" et de la coordination de l'ensemble des dispositifs, épaulé par Nathalie Legoff, assistante de direction.

"La première mission du service consiste à identifier les points forts et les faiblesses du territoire", indique Christophe, *"c'est donc un travail d'analyse et de concertation qui occupe l'essentiel de notre temps. À partir de ces analyses sont définies des zones d'interventions et des domaines d'actions prioritaires".*

Commence alors le travail de terrain. Par exemple pour favoriser l'intégration socio-professionnelle des jeunes, lutter contre le décrochage scolaire, améliorer la qualité de vie des habitants, favoriser la tranquillité publique ou encore l'accès à la culture...

Les champs d'intervention sont vastes, mais ils ne s'arrêtent pas là.

Le service a aussi vocation à rechercher des financements, à accompagner les porteurs de projets dans le montage des dossiers et le suivi des subventions obtenues.

Les autres services municipaux sollicitent donc, à un moment ou à un autre, Christophe.

En fait les subventions octroyées viennent soutenir à Montataire des projets comme l'aide aux devoirs, l'accompagnement à la parentalité, des actions d'insertion professionnelle comme le projet "Tv aime", ou encore des projets culturels...

La difficulté, ici comme ailleurs, reste toutefois liée au constat que les enveloppes de financement décidées par l'État sont en constante diminution.

Il faut donc déployer des trésors d'énergies, de pugnacité, pour suivre les possibilités existantes, accompagner jusqu'au bout les dossiers et trouver les bons interlocuteurs ! L'un des dossiers d'actualité, qui mobilise Christophe et Nathalie, c'est le projet de

construction d'une maison de santé pluri professionnelle au sein même du quartier des Martinets.

"Ce sera la première en Picardie en zone urbaine sensible", s'enthousiasme Christophe, *"cette structure permettra de lutter contre les inégalités d'accès aux soins et donc de mobiliser pour sa réalisation des financements spécifiques, ainsi que des crédits européens".*

Le service animé par Christophe apparaît donc dans l'ombre de multiples projets, mais est indispensable, parce qu'il est irrigué en permanence par des contacts concrets, et l'expérience des rendez-vous dans les quartiers.

"Le plus intéressant c'est de travailler avec l'ensemble des partenaires. Notre rôle est transverse et humainement extrêmement enrichissant", témoigne Christophe, *"d'autant plus, que finalement, ce sont des projets utiles, améliorant sensiblement et concrètement la vie des gens, qui sortiront de terre".* ■

Cartes sur table



Chaque jour qui passe amène son lot de fermetures d'entreprises, de plans de licenciements et d'abandons de productions. À Montataire le nombre de demandeurs d'emplois a doublé en 5 ans : de 700 en 2007 à plus de 1400 en 2012 selon l'Insee. Dans l'agglomération le chômage touche désormais plus d'un quart de la population.

La situation des "ex-Still" exprime à sa manière le caractère délétère du contexte de l'emploi. Avec un repreneur "punch métal" qui a racheté à l'euro symbolique le site de Montataire, multipliant les annonces d'embauche pour récupérer de l'argent public, et qui finalement décide de promouvoir la liquidation du site.

Au même moment Goss est en chômage partiel et l'incertitude prévaut sur l'avenir des emplois restants ; chez Akzo ce sont les intérimaires qui sont sur la sellette, et Arcelor a décidé de rogner sur ses effectifs.

Alors l'emploi industriel dans le bassin creillois est-il une question désormais obsolète ? Un sujet du passé ? Ou bien une question d'une brûlante actualité ?

L'exigence de clarté sur la réalité de l'emploi industriel dans le bassin est bien une

question urgente.

La ville a ainsi décidé que soit levé le voile sur les réalités des entreprises précitées, de rétablir quelques vérités sur la compétitivité des chaînes de production et le coût du travail, d'offrir une tribune d'expression à l'ensemble des acteurs économiques, sociaux, directions des entreprises mais aussi syndicalistes, agences, sous-traitants et élus de la ville. Paul Coulon, nouveau commissaire au redressement productif pour la région, a accepté de participer à cette rencontre débat. C'est vrai que l'Etat peut porter une vraie ambition industrielle avec de grands projets structurant des filières, et revitalisant les régions.

Celui-ci affirme sa volonté de redresser la production en Picardie, en indiquant que sa mission consiste à "garantir la cohérence de l'ensemble des actions des

autorités publiques concernant les entreprises en difficulté".

L'occasion sera bonne le 20 mars prochain de développer concrètement et publiquement cette idée.

L'objectif affiché par le gouvernement consiste à changer de cap. Et chacun mesure qu'un pays qui ne produit plus de richesses, ne peut plus coopérer, ne peut pas non plus répondre aux grands défis, ceux de l'éducation, de la santé ou de la promotion de grands services publics. Une telle ambition peut-elle se priver de l'exigence de clarté et de travail respectant l'ensemble des partenaires, en premier lieu les salariés et la population ? Le 20 mars prochain, toutes celles et ceux qui le souhaitent pourront participer à ce grand échange public au Palace.

Histoire de mettre toutes les cartes sur la table. ■

Et si on parlait compétitivité ?

Largement abandonnée par les stratégies de développement national il y a trente ans, l'industrie est redevenue une question de premier plan avec le chômage de masse. Avec la casse de l'outil industriel la question de la "compétitivité" est au centre des débats. Mais de quoi parle-t-on ? Retour sur quelques arguments invoqués.

"Le temps de travail des salariés est trop court et les salaires trop élevés"

En Europe, ce qu'on appelle les politiques d'austérité – sous couvert de compétitivité – ont conduit à un gel des salaires et des pensions, au mieux, et à des baisses de salaires au pire. Jusqu'à aujourd'hui, notamment dans les pays où cela

a été mené de la manière la plus radicale, l'ensemble des acteurs concluent à la mise en place d'une "spirale de récession" ; les salaires baissent, la consommation diminue, les entreprises vendent moins, l'activité se contracte, le chômage augmente, l'état continue de s'endetter sans retour de la croissance, etc...

La directive "temps de travail" ouvre la possibilité de travailler, au mépris de toute considération de santé pour les travailleurs, au-delà de 48 heures par semaine.

Et en France les toutes récentes négociations sur la "sécurisation du travail" qui doivent être débattues ce mois à l'assemblée nationale amènent des éclairages encore plus instructifs ; il s'agit de modifier le temps de travail et de baisser les salaires jusqu'à deux ans grâce à un accord d'entreprise dit "de maintien dans l'emploi", le temps de "passer un moment difficile". Aucune garantie n'est donnée aux salariés dans le cadre d'un retour à la normale, ni aucune contre partie n'est exigée de la part de l'entreprise... ■

Continental à Clairoux

- 2007 : les salariés acceptent de travailler deux heures et demie de plus par semaine gratuitement
- 2009 : Continental ferme l'usine et licencie les 1120 salariés
- 2013 : moins de 300 salariés ont retrouvé un emploi en CDI

Accord sur la compétitivité chez Renault ?

- 540 millions d'euros d'économies d'ici à 2016 en échange d'efforts consentis par les salariés
- gel des salaires en 2013
- augmentation du temps de travail sans hausse de salaire et mobilité sur les sites exigées pour éviter le licenciement de 8.260 emplois en France d'ici à 2016

Still Saxby à Montataire

- 2005 : les salariés acceptent une augmentation du temps de travail de 10 % sans augmentation de salaire, et le groupe Kion devait garantir l'emploi au moins jusqu'à fin 2012.
- Mi 2012 : Still Saxby ferme, sans compter les licenciements qui ont eu lieu entre temps.

"Les charges sociales des entreprises sont trop élevées"

Les logiques de la financiarisation à outrance de l'économie conduisent inexorablement les investisseurs vers le court-termisme et les opérations risquées fortement juteuses. **Comment peut-on concevoir aujourd'hui des rendements en bourses à 15% quand la croissance réelle se situe à 2%.** Peu importe les montages savants ou la localisation des profits, ces opérations sont scandaleusement coûteuses : en 1993, en France, les dividendes reversés aux actionnaires représentaient l'équivalent de 40% des investissements, en 2006, 98% ! En 2011, les groupes du CAC 40 ont réalisé 74 milliards€ de bénéfices nets, et ils ont versé près de 51 % de



Arcelor Mittal

ces bénéfices en dividendes.

Ce ne sont pas les "charges sociales" qui étouffent les entreprises, mais les charges financières des banques et les dividendes des actionnaires. Les comptes de la Nation de l'INSEE, pour l'année 2010, indiquent que, pour les sociétés non financières, (hors banques et assurances),

les cotisations sociales patronales (charges sociales) ont prélevé 145 milliards € sur leur valeur ajoutée. Mais les prélèvements financiers (en intérêts aux banques et en dividendes aux actionnaires) ont totalisé, eux, 308,8 milliards d'euros soit 2,13 fois les "charges sociales" ! ■

“Il y a un déficit stratégique”

Pour améliorer la compétitivité “hors-prix” il faut améliorer la qualité des produits et la qualité des circuits et process de production : il s’agit d’une augmentation de la “productivité cognitive”, soit une orientation des investissements vers la R&D, vers l’innovation, les structures de management, et la formation d’une main d’œuvre qualifiée pour la production de richesse

à haute valeur ajoutée. Cela demande aussi un investissement certain dans les infrastructures qui permettent d’assurer la chaîne d’approvisionnement logistique ou de traiter – comme l’a fait l’Allemagne – l’accompagnement industriel en termes de filière.

En Europe, après l’échec de la Stratégie de Lisbonne aucun enseignement n’a été tiré : l’absence d’objectifs nationaux contraignants et la conduite dogmatique des politiques monétaires dans la zone Euro empêchant toute marge de manœuvre,

les Pôles de compétitivité sont restés majoritairement au stade d’embryon. Pire, nombre des process et d’entreprises avec un savoir faire de grande qualité se sont vu rachetés pour une bouchée de pain et ont délocalisé jusqu’à leurs compétences (stratégie chinoise).

Et cela est bien normal, en période d’“assainissement des finances publiques”, **il y a beaucoup plus d’empressement à mettre des règles de frein à la dette que de développer l’emploi et la formation.** ■



Goss

“Il faut respecter la concurrence libre et non faussée”

L’Union européenne, comme l’a fait les États-Unis ou comme le fait la Chine, pourrait baisser ses taux directeurs afin d’augmenter sa compétitivité prix (produits européens moins chers pour les pays importateurs) et stimuler ainsi sa production. Ensuite, la zone euro est la seule zone au monde qui s’oblige à libéraliser et à ouvrir l’ensemble de ses marchés à la concurrence

mondiale, y compris ses marchés publics : sans contre partie !

L’état peut pourtant se saisir de ces questions et intervenir quand il le souhaite : en pleine crise financière en 2011 rien n’a empêché de nationaliser quelques-unes des plus grandes banques françaises sans que personne n’y trouve à redire : pourquoi cela serait-il différent pour le secteur industriel ?

Quand elles le souhaitent les institutions interviennent. Le débat se développe pour promouvoir une loi interdisant les licenciements boursiers, une nationalisation des entreprises dont les anciens propriétaires interdisent la reprise, des droits nouveaux pour les salariés. ■

“La fiscalité impacte trop durement l’entreprise”

Le dumping fiscal en Europe est devenu une discipline à part entière du droit financier. Les tentatives d’harmonisations fiscales ne visent qu’à atteindre un taux d’imposition faible : au final, à charge du privé de récupérer les missions que l’État ne pourra plus assumer, à charge du contribuable de payer une facture à la hauteur des exigences de rentabilité que les entreprises imposeront pour ces services ou missions. En France, le cas de la suppression de la taxe professionnelle en est un exemple patent.

Sans compter la mise en place du crédit d’impôt pour la compétitivité et l’emploi (CICE) qui représente 20

milliards d’allègement d’impôt pour les entreprises, financés pour moitié par des impôts particulièrement injustes (hausse de TVA) et 10 milliards de dépenses nouvelles pour l’État (?).

Toutes ces réductions de charges sont autant de ressources manquant aux collectivités pour assurer des services utiles aux populations.

Les diminutions d’impôts sans discernements ni contre parties sont-elles aptes à servir l’industrie et l’emploi industriel ? ■

Et quels en seront les principaux bénéficiaires ?

- **Vinci**
entre 111 et 189 millions d’euros de CICE
1,9 milliard d’euros de bénéfices net en 2011
- **Bouygues**
87 millions de CICE
affiche un profit à hauteur de 1,07 milliard d’euros
- **Eiffage**
70 à 94 millions de CICE
affiche un profit à hauteur de 263 millions



Akzo Nobel

**L'avenir de l'emploi industriel dans la bassin Creillois est-il devenu une question obsolète ?
Quelles sont les causes de la dégradation des potentiels de production ?
Quels impacts sur les collectivités territoriales ?
Quelles responsabilités de la puissance publique ?
Quelles pistes de financement ?**

Autant de questions qui seront abordées par plusieurs intervenants, directions d'entreprises, responsables syndicaux, partenaires institutionnels, élus et représentants de l'État, lors d'une table ronde animée par un journaliste professionnel.

Forum-débat

**“sécuriser les emplois industriels :
quelles solutions immédiates et d'avenir ?”**

**mercredi 20 mars 2013
à 18h00 au Palace**

Avec la participation de :

Jean-Pierre Bosino, maire de Montataire, Paul Coulon, commissaire au redressement productif en région Picardie, Alain Blanchard, conseiller général, Antonio Molina délégué CGT Arcelor, Francis Perrin, délégué CFDT Arcelor, Christian Deboutray, délégué CGC Arcelor, Jean-Marc Coache, membre du CE ex-Still, Jean-Michel Mlynarczyk, délégué CGT ex-Still, Denis Tomczac, délégué CGT Goss, Jean-Pierre Maillot, directeur de l'agence Soda, Françoise Simon, directrice des “Marches de l'Oise”, des représentants de la Cac, de la Région, des directions d'entreprises du bassin creillois...



Les locaux de l'ancienne usine Still

Culture et handicap

Quand le regard fait la différence.

Aujourd'hui, plus d'un français sur quatre souffre d'une incapacité, d'une limitation d'activité ou d'un handicap (enquête Handicaps, incapacités, dépendance, Insee 2002), proportion sans doute amenée à s'accroître du fait du vieillissement de la population.



Il y a urgence à prendre conscience que ce n'est pas le handicap qui constitue l'obstacle majeur mais bien trop souvent l'incapacité de l'environnement à pouvoir y répondre.

C'est partant de ce constat et du travail réalisé par la ville depuis de nombreuses années (la ville a obtenu une labellisation "Ville tourisme-handicap" pour le parc urbain) que les élus ont décidé de franchir une étape nouvelle en plaçant cette année 2013 sous le signe de la culture.

La commission municipale "handicap, accessibilité et lutte contre les discriminations", propose en effet un programme d'une rare qualité permettant aux habitants de se projeter autrement, par le regard et l'acceptation de la différence, grâce aux émotions qu'apporte l'art sous toutes ses formes.

Ainsi, en collaboration étroite avec l'association "Formes et couleurs", l'Espace des rencontres accueillera **une grande exposition picturale du 21 au 24 mars**, ouverte à tous, et singulièrement aux enfants des écoles primaires.

Une grande première également cette année, puisque **le 23 mars à 17h c'est une**

représentation théâtrale avec des artistes victimes d'un handicap qui sera offerte au Palace.

Comment sortir du registre caritatif et compassionnel – source d'une stigmatisation encore plus importante – pour prendre réellement en compte la créativité et les ressources alternatives que les personnes en situation de handicap peuvent mettre en œuvre? Quels partenariats, compétences et financements mobiliser pour la nécessaire adaptation des politiques et équipements culturels?

C'est ce débat que la ville souhaite initier avec l'ensemble des partenaires engagés dans cette semaine de lutte contre les discriminations. ■

Rendez-vous du 21 au 24 mars à l'Espace des rencontres et au Palace.

Mars au Palace

→ Mercredi 6 Mars à 10h30
Mathieu trop court, François trop long
Théâtre • Tout public • À partir de 5 ans • Tarif unique : 4 €

→ Jeudi 14 mars à 14h30 et 20h30
Ni bleu ni blouse
Théâtre de marionnettes • Tout Public à partir de 10 ans •
Durée : 1h10 • Tarif unique : 4 €

→ Mardi 19 mars à 20h30
OPUS 13 (Eden... Paradise)
Création - Danse • Tout public • 60 mn • Tarifs : 10 et 4 €
réduit – Abonnés : 7 et 3 € réduit

→ Samedi 30 mars à 20 h 30 - Le palace
Chloé Lacan & Yéti
Double plateau chanson française • Tout public •
Tarifs : 10 et 4 € réduit – Abonnés : 7 et 3 € réduit

→ Samedi 9 mars
Slam session
Atelier d'écriture tout public de 17 à 19h et scène ouverte à
partir de 20h30. Avec Nico K et Luciole
Entrée et expression libre...

→ Du 1^{er} au 30 mars
Travail et cité
Exposition en partenariat avec L'artothèque de Compiègne
Vernissage le 22 mars à 18 h

→ Vendredi 22 et samedi 23 mars à 20h30
Théâtre et science • Tout public à partir de 11 ans • Tarif 5 €
Réservations/ventes : Faïencerie Théâtre de Creil : 03 44 24 95 70

Demain vous verrez !

Portrait

Fatma Toumi, 17 ans, habite Montataire depuis toujours, rue Gabriel Péri. Fatma participe au projet de télévision participative de la ville, "TvAiMe". Discrète, presque trop réservée, elle cache bien son appétit d'expériences et de découvertes. Forcément... portrait !

Fatma grandit dans une famille qui compte, en plus d'elle, deux sœurs et un petit frère. C'est à la naissance de celui-ci que Fatma écrit pour la première fois. Elle nous indique ; *"il y a seize ans d'écart entre mon frère et moi. Tous dans la famille nous attendions l'arrivée d'un garçon, et j'ai voulu garder une trace de sa naissance, la marquer, l'écrire quelque part. C'était important pour moi."*

Fatma aime lire et écrire. Lorsque le lycée

lui laisse un peu de répit, elle dévore les romans et écrit sur tous les événements qui le méritent toujours pour garder cette trace. *"Par moment je reviens sur certaines choses, en évoluant ça me permet de me souvenir et de réinterroger le regard que je portais à l'époque"*, nous confie-t-elle. Dernier roman qui l'a marquée ; *"La princesse de Clèves"* de Madame de Lafayette. Fatma est une fille que l'on qualifie de "sérieuse". Appliquée et attentive en cours,



elle se concentre sur ses études ; *"au collège, j'allais en cours de façon légère, je pensais que l'école c'était pour rigoler... Je me suis vite rendue compte que je ne ferai pas grand chose si je continuais comme ça"*. Donc au lycée Fatma ne laisse rien passer, elle veut pouvoir se ménager un maximum d'option, y compris dans son orientation ; *"j'hésitais entre le droit et le journalisme. Quand il a fallu que je m'oriente j'ai opté pour une filière qui ne m'enfermait ni dans un côté trop littéraire ou dans un côté trop technique"*.

Le but de Fatma : *"devenir journaliste"* ! Pour elle, il s'agit du meilleur compromis, entre ce besoin de diversité, son goût d'écrire et les expériences possibles sur ce qu'offre la société, ce que font les gens. Car Fatma n'aime pas s'ennuyer ! Cela se retrouve également avec ses amis. Si d'un premier abord elle semble timide, on se rend vite compte qu'il s'agit de quelqu'un de très sociable. Dans le quartier, ses amis la défient pour s'amuser ; *"Fatma, tu viens d'ici, tu crois pouvoir un jour être journaliste ?"*. Et bien justement, oui ! Fatma veut faire la preuve ! Fatma en a assez de cette discrimination liée au quartier, au territoire, à la ville. Elle reste convaincue qu'elle peut rester elle-même, sans se faire dévorer par l'ambition, en montrant simplement que lorsqu'on a envie et que l'on travaille, on peut arriver à tenir ses objectifs.

Fatma s'est lancée dans le projet de télévision participative de la vie de Montataire, TvAiMe. D'abord par le biais du lycée, ensuite parce que les animateurs de Jade ont su lui donner plus de temps en dehors des cours pour qu'elle se perfectionne.

Fatma, à toute la maturité de sa démarche, une chose qu'elle résume avec une drôle de phrase ; *"Je dois aller au delà de ce que je veux"*. ■



Je dois aller au delà de ce que je veux.

Fatma Toumi

Montataire à l'expo universelle de 1900

Rétrovisseur

Monsieur Génie expose que, pour se conformer aux instructions ministérielles, il y aurait lieu, en raison du développement considérable de l'industrie dans la contrée de faciliter la visite de l'exposition universelle de 1900 aux ouvriers qui seraient jugés les plus aptes à tirer profit de cette visite au point de vue professionnel. [...] Les chefs des usines et les syndicats ouvriers seraient invités à fournir une liste des ouvriers qui se recommanderaient particulièrement à leur choix par leurs aptitudes professionnelles.

L'assemblée approuve les idées qui viennent d'être émises par M. Génie et décide qu'une somme de 200F sera prélevée, à cet effet, sur les dépenses imprévues. Un rapport serait rédigé par les délégués sur les remarques faites au cours de leurs observations et serait transmis au conseil municipal qui se rendrait ainsi un compte exact des résultats obtenus. ■

Rapport établi par un des ouvriers qui a visité l'exposition Universelle de 1900, M. Rivierre, ouvrier à Creil.

Source : Archives communales 1D8 - Registre des délibérations • 2F1 - Rapport de l'exposition de 1900

Ils sont nés

Décembre

- Le 20 : Keshan CHAYTEE
- Le 24 : Inaya MALLO BAILLY
- Le 31 : Gabin DELACROIX

Janvier

- Le 04 : Tomas-Andrei TANASA
- Le 05 : Anissa LAOULICHKI
- Le 17 : Daniel KUYAMA AMIYETO
- Le 18 : Adem BELAÏFA
- Le 20 : Sada DIALLO

Ils se sont mariés

Janvier

- Le 12 : Sofiane BARKALLAH et Emilie MONTAIGU
- Le 12 : Dany LECLERC et Anne-Marie GIUNTA
- Le 19 : Steve THIERRY et Lydia BAILECHE
- Le 26 : Yazid ZEDAM et Lailla MEDJAHED

Ils sont décédés

Décembre

- Le 14 : Francisca MONTÈS épouse CHILLON, 79 ans

Janvier

- Le 06 : Jeanine DUPUIS veuve ROLLET, 84 ans
- Le 17 : Nelly OUVRIER veuve GILLES, 82 ans
- Le 20 : Michel BENOIST, 75 ans
- Le 22 : Eden DEQUEVAUVILLER, 6 mois
- Le 24 : Hubert BREGEON, 66 ans

Les annonces des naissances, mariages et décès font l'objet d'une autorisation de la famille. Sans autorisation de sa part, nous ne pouvons pas publier l'annonce.

L'état civil

Depuis la rentrée scolaire 2012, l'école est au cœur des débats avec "la réforme des rythmes scolaires". La durée "maximale" de la journée de classe est fixée à 5h30 (au lieu de 6 h !!). Les communes devront donc mettre en place des activités pédagogiques pour accueillir tous les enfants. Cela risque de creuser encore les inégalités. De plus, la réorganisation représente une facture salée pour les communes. L'association des maires de France a estimé le coût à 650 millions d'Euros pour les collectivités locales.

La ville de Montataire ne souhaite pas s'engager dès la rentrée 2013 dans la mise en œuvre de la réforme. Le Conseil municipal a demandé une dérogation pour sa mise en œuvre en 2014.

L'objectif prioritaire de l'école doit être la lutte contre les inégalités sociales et scolaires.

D'autres sujets essentiels ont été oubliés :

- La baisse du nombre d'élèves par classe
- La réforme de la formation des maîtres
- La scolarisation des moins de 3 ans
- Le traitement de la grande difficulté avec les réseaux d'aides spécialisées aux élèves en difficulté (RASED)
- L'amélioration des remplacements

La réforme des rythmes scolaires doit être **réfléchi et travaillée en concertation. L'écoute des besoins réels des enfants, des équipes éducatives, des agents territoriaux, des familles, des élus, et l'ambition nationale d'une école de la réussite scolaire pour tous, sont les deux conditions d'une réforme réussie pour laquelle nous appelons tous les citoyens à se mobiliser.**

Pour que les enfants soient dans les meilleures dispositions pour apprendre, ils doivent disposer d'un environnement familial serein. Comment cela serait-il possible quand le chômage continue de monter, quand les menaces pèsent encore sur les entreprises industrielles comme chez Punch (ex Still), quand le pouvoir d'achat des salariés, des retraités, des familles modestes reculent toujours...

Non l'austérité n'aidera pas nos enfants, ni notre pays, il faut vraiment changer de politique.

Les élus du groupe
communiste et républicain

Refonder l'école de la République et refonder la République par l'école

En 2008 le passage à 4 jours de classe hebdomadaire a été unanimement condamné par la communauté éducative comme contraire à l'intérêt des enfants, ce qui a été confirmé par les professionnels de la santé.

Le cadre fixé par le gouvernement est souple et permet à la concertation locale de jouer pleinement son rôle avec l'élaboration des projets éducatifs

territoriaux. Les collectivités territoriales, en lien avec la communauté éducative, peuvent ainsi choisir d'appliquer la réforme en 2013 ou en 2014, de retenir le mercredi matin ou le samedi matin. **Les élus de la municipalité de Montataire ont choisi la concertation locale et le report de la réforme en 2014.**

Principaux axes de la refondation de l'école : la réforme des rythmes scolaires à 4 jours ½, en donnant tous les moyens à l'école et à l'éducation, et parmi ceux-ci :

- **Dès maintenant ouverture des emplois d'avenir-professeur** à des étudiants boursiers se destinant à la carrière d'enseignant,
- **création de 60.000 postes d'enseignants d'ici 2017,**

- **dès Septembre 2013 ouverture des écoles supérieures** du professorat et de l'éducation pour la formation initiale et continue des enseignants,

- **relance de la scolarisation des enfants de moins de 3 ans**

- **plan d'éducation artistique et culturelle** pour tous les enfants,

- **entrée de l'école dans l'ère du numérique** de l'école primaire au lycée. De nouvelles manières d'apprendre seront développées grâce au numérique

- **lutte contre le décrochage scolaire** avec l'objectif de diviser par deux le nombre de jeunes sortant chaque année sans qualification du système éducatif, (évalué aujourd'hui à 140.000).

Pour mémoire, la casse de l'éducation par la droite, c'est notamment : la suppression de 80.000 emplois en 5 ans, la suppression de la formation initiale des enseignants, l'abandon des élèves les plus en difficultés, la fragilisation du système d'orientation...

Bilan : un système éducatif qui n'a cessé de régresser dans toutes les évaluations internationales !!!

non la droite et la gauche ne font pas les memes choix ! la gauche agit pour la réussite de tous les enfants.

Still Punch Metal

Au moment de l'écriture de la tribune, la situation des salariés de l'usine est très alarmante et incertaine. L'ensemble des élus de la municipalité ainsi que notre député Michel FRANCAIX sont pleinement mobilisés et suivent de près l'évolution de la situation.

Le Groupe des Elu(e)s Socialistes.
psmontataire@yahoo.fr
03 44 64 44 34

La tribune de ce groupe ne nous est pas parvenue.

Le courrier du maire

Une lettre de Madame C.

J'aurais aimé savoir si des travaux pour le parking de la mairie étaient prévus car il est difficile d'y circuler, les gens se garent n'importe comment car les places et allées de circulation sont très mal définies. Il y a déjà eu des collisions à cause de cela...

La réponse de Monsieur le Maire

Madame,
C'est avec un grand intérêt que j'ai pris connaissance de votre requête formulée via notre site Internet.
Je partage tout à fait votre avis sur le côté très peu fonctionnel du parking de la place de la mairie.
Cette place a été aménagée dans le début des années 80 et il est grand temps d'envisager son réaménagement.
Un groupe de travail a été constitué en ce début d'année. Il est composé d'habitants du quartier, des commerçants sédentaires et non sédentaires du marché, d'élus et de techniciens.
L'objectif de ce groupe de travail est d'élaborer un projet de réamé-

nagement de la place Auguste Génie (stationnement, plantations, éclairage public, sol... À l'issue de cette étude les demandes de subventions auprès des différents financeurs seront lancées et les travaux de reprise de la place pourraient être programmés pour 2015.

Espérant avoir ainsi répondu à vos interrogations, je vous prie de croire, Madame, en l'assurance de ma considération distinguée.

Jean-Pierre Bosino

Le courrier du maire

Retour sur le conseil municipal du 4 février



Montataire
VILLE DE L'OISE

Les élus municipaux ont adopté les documents réglementaires du **Plan Local d'Urbanisme** qui vont être soumis désormais à concertation publique avant leur adoption définitive en septembre prochain.

Finances : Avant le vote du budget primitif le 25 mars prochain, le Conseil municipal a décidé de débloquer 792000 euros en crédits d'investissement.

Les **assureurs** de la ville se sont vus attribuer les marchés publics.

Une convention d'occupation du domaine public (**panneaux publicitaires**) a été signée entre la ville et la société "Ville et Medias".

Culture : la ville a décidé d'adhérer à la "Fédération Nationale des Collectivités Territoriales pour la Culture", et une convention a été signée avec **trois compagnies théâtrales** qui seront accueillies en résidence à Montataire pendant trois ans.

Après avoir déjà approuvé le programme des travaux de la future école de musique, le concours de maîtrise d'œuvre des architectes a été lancé.

Sport : décision a été prise d'engager un

processus d'appel d'offre ouvert pour la réfection des **cours de tennis extérieurs 1 et 2** au stade Marcel Coene ; pour contribuer au financement de ces travaux les élus demandent une subvention au Centre National pour le Développement du Sport.

École : dans le cadre des projets artistiques et culturels présentés par les écoles du 1^{er} et 2^{ème} degré des subventions ont été accordées par la municipalité.

Les élus ont décidé de demander au ministère le **report de l'application de la réforme des rythmes scolaires à la rentrée scolaire 2014**.

Cette décision est prise pour favoriser cette année 2013 la consultation et la participation des habitants concernés (parents, enseignants, services municipaux) à un débat nécessaire autour d'un projet éducatif local le plus partagé possible.

Social : Une demande de subvention au fonds social européen a été faite pour financer l'accompagnement social et professionnel des

personnes les plus en difficulté.

Travaux : les élus municipaux ont approuvé le montant définitif (475000 euros) des travaux de réaménagement de la **salle de la libération** ; début des travaux au mois de juillet pour une durée de trois mois.

La rémunération du maître d'œuvre des travaux de travaux de **l'accueil de la mairie** a été également adoptée.

Enfin, les appels d'offres ont été décidés pour les entreprises qui vont réaliser les travaux de la coulée verte, et les travaux de réfection de la **voirie des rues de Gournay et C.Cognard**. ■

Les échos du conseil

Permanences de Monsieur le Maire, Jean-Pierre Bosino

- mairie annexe des Martinets
le lundi matin de 10 h à 12 h inscription sur place le jour même à 9 h.
- mairie centrale
le jeudi de 10 h à 12 h inscription sur place le jour même à 9 h.
Le dernier samedi de chaque mois de 9 h 30 à 11 h 30, uniquement sur rendez-vous au 03 44 64 44 44.
- Allô... M. le Maire - permanence téléphonique
Le premier samedi de chaque mois de 9 h 30 à 11 h 30 au 03 44 64 44 44.

Permanence d'Alain Blanchard

Vice-Président du Conseil général de l'Oise
Dimanche de 10 h à 12 h à la salle des mariages en mairie centrale.

Permanences des adjoints
S'adresser en mairie au 03 44 64 44 44

La passion Team Gym

L'équipe de Team Gym de l'Espérance Municipale de Montataire est devenue championne de Picardie samedi 16 février à Lassigny dans la catégorie Passion !



Un podium trop étroit pour accueillir nos jeunes gymnastes...

Team Gym... certains lecteurs se demanderont "mais c'est quoi la team gym ?"

La team gym fait partie de la branche "Gym pour tous" de la Fédération Française de Gymnastique. Il existe 4 catégories : Découverte, Détente, Passion et Europe. La différence avec la gymnastique traditionnelle, c'est qu'il n'y a plus de poutre ni de barres asymétriques. Les équipes peuvent être constituées jusqu'à 12 gymnastes. C'est une discipline qui a vu le jour dans les pays nordiques.

La compétition se déroule sur 3 agrès:

- Le Sol sur un praticable non dynamique, le groupe présente un mouvement chorégraphique d'ensemble en musique
- Le Tumbling c'est une piste d'acrobatie où le groupe effectue, en cascade, 3 passages de 6 gymnastes.
- Le Mini Trampoline et le saut de cheval.

C'est la première fois que l'équipe concourrait en Passion. L'année passée, en mai 2012, elle devenait Championne de France en catégorie Découverte. Nos gymnastes font le grand saut cette année en marchant directement dans cette nouvelle catégorie. Pour leur première compétition de l'année, les jeunes adolescentes de l'équipe ont réalisé une très belle performance malgré 3 blessées. Tout ce qu'on pouvait leur demander. Elles s'en sortent avec un total de 27,100 ce qui n'est vraiment pas trop mal par rapport à leur prestation. Surtout qu'elles sont passées directement de la catégorie la plus faible à la catégorie la plus forte puisque la catégorie Europe existe tous les deux ans pour les équipes, en général passion, désireuses de se qualifier pour les Championnats d'Europe. "Lorsque tout le monde sera d'attaque on pourra faire de belles choses." indique Sandra Lefèvre, l'entraîneuse de l'équipe. Nos championnes de Picardie ont encore devant elles de nombreuses heures d'entraînement pour perfectionner leur mouvement. Prochaine échéance pour elles, la compétition de zone qui aura lieu le 31 mars à Longueau, Nous souhaitons que cette jeune équipe remporte à nouveau la 1^{re} place du podium. ■

Le conseil du coach !



Sandra Lefèvre - entraîneur

"Être exemplaire et appliquée"

CLUB FFGym Montataire
Espérance Municipale de Montataire
 03 44 25 01 12
montatairegym@gmail.com
esperancegym1.free.fr

Résultats sportifs

Billard

Compétition interclub:

- Régionale A
 Montataire 1 à battu Montataire 2
 Crèvecoeur à battu Montataire 1
 Beauvais à battu Montataire 2

- au relais trois bandes 1/4 final
 Villers-Saint-Paul à battu Montataire

- Philippe Henwood est 4^e de la finale à la bande en nationale 2.
- Philippe Henwood est finaliste du billard 3 bandes en nationale 2.
- Jean-François Fournier est qualifié pour la finale de régionale 1.

Basket-Ball

16/02/2013

Masc. B	St Just	38 - 45	MBB
Masc. B	BBCO	60 - 57	MBB
Masc. A	Amiens SC	118 - 38	MBB

09/02/2013

Masc. B	MBB	62 - 61	Nogent
Masc. A	MBB	49 - 82	Soissons

02/02/2013

Masc. B	MBB	65 - 83	Brenouille
Masc. A	Longueau	87 - 51	MBB

26/01/2013

Masc. B	MBB	69 - 44	St Just
Masc. A	St Léger	81 - 119	MBB
Masc. A	MBB	58 - 80	Pontpoint

12/01/2013

Masc. B	MBB	46 - 68	Pontpoint
Masc. A	Jsc St Quen.	80 - 57	MBB

22/12/2012

Masc. B	Mouy	71 - 75	MBB
Masc. A	St Léger	Match arrêté	MBB

31 mars : Grand Prix de Montataire ! départ 14h Stade Marcel Coene



Amis sportifs, cette rubrique vous appartient. N'hésitez pas à nous communiquer vos résultats

→ *Vendredi 8 mars à 17h30*

Dans le cadre de la journée internationale pour les droits des femmes, Femmes Solidaires organise une projection conférence-débat au Palace. Projection du film "17 Filles" de Delphine et Muriel COLIN, suivie d'un débat autour du droit à disposer de son corps et d'une réception à 20h00.

→ *Du 11 au 15 mars***Appel à témoignages**

Dans le cadre de l'accueil en résidence de création de la Compagnie Arnica autour du projet "Écris-moi un mouton" trilogie qui s'intéresse aux traces laissées par la guerre d'Algérie aujourd'hui, Sébastien Joanniez, auteur, Emilie Flacher, metteuse en scène et un comédien viendront à la rencontre des témoins de cette histoire : anciens combattants, algériens, pieds noirs, harkis...

Les entretiens se font sur rendez-vous à domicile, au Palace ou sur votre structure. Un atelier d'écriture est proposé au Palace le mercredi 13 mars de 15h à 17h.

Pour tout renseignement, inscription et rendez-vous :
03 44 24 69 97 ou lepalace@mairie-montataire.fr

→ *Mardi 12 mars de 9h à 12h***Permanence de l'ADIL**

Une permanence mensuelle de l'ADIL (Centre d'information sur l'habitat) débute à la mairie annexe des Martinets avec et sans rendez-vous. Cette permanence aura lieu le 2^e mardi matin de chaque mois. Tél : 03 44 48 61 30

→ *Vendredi 15 mars***Inscriptions scolaires**

Les inscriptions à l'école maternelle pour la rentrée de septembre 2013 des enfants nés en 2010 et 2011 débutent à partir du 15 mars (date limite d'inscription le 15 mai 2013)

S'adresser au service scolaire-mairie annexe 104 rue Jean Jaurès

→ *Mercredi 20 mars à 14h***Les Martins-Pêcheurs de Montataire**

Réouverture de l'atelier pêche-nature (école de pêche)

Fiches d'inscriptions et documents divers à remplir signatures obligatoires des parents documents à fournir.

Certificat médical d'aptitude à la pratique de la pêche

Attestation d'assurance de type responsabilité civile scolaire ou extra-scolaire

Tous les participants (es) de 5 à moins de 12 ans au 1^{er} janvier de l'année se verront délivrer une carte de pêche annuelle découverte jeune – de 12 ans au prix de 3 euros (obligatoire)

Les renseignements complémentaires vous seront donnés sur place

15, Ter, rue André Ginisti 60160 Montataire

Contacts : Michel Coitou : 06 22 56 02 22

Jean-Louis Leturais : 06 13 44 09 87

Depuis 2008, vous recevez des informations de l'association Jade par l'intermédiaire de cet article, désireux de vouloir évoluer, enrichissant ainsi l'échange et répondre aux demandes du plus grand nombre, nous avons mis en place les outils suivants :

Un compte Facebook "Associationjade"

Un nouveau site web "www.associationjade.com"

Les bonnes raisons d'aller sur notre page Facebook :

- Recevoir les informations récentes !
- Connaitre et communiquer avec nos services !
- Interagir sur nos actualités !

Le nouveau site de l'association Jade a été repensé et mis en ligne depuis janvier 2013. Il permet à quiconque de nous transmettre des infos, ou demandes par mail.

Ces informations sont traitées rapidement afin d'apporter une réponse et/ ou aide à l'interlocuteur.

Venez-vous renseigner auprès de Lachen, agent de développement.

www.associationjade.com

→ *Samedi 23 mars***Demi-journée propreté**

La Société ouvrière d'horticulture et de tempérance de Montataire donne rendez-vous à toutes et tous à 8h00, au dessus du lycée André Malraux, à l'entrée des parcelles B pour nettoyer les abords des jardins et les allées.

→ *Samedi 23 mars à 13h30***"Forêt propre" du quartier des fonds.**

Organisée par l'association des Fonds de Montataire cette journée a pour but de nettoyer l'espace vert de l'Ardoise en passant par le stade du collège et les bois bordant notre quartier.

Cette année, deux jeunes du foyer EPE (Etablissement Placement Educatif) de Nogent sur Oise, encadré par un éducateur, seront également présents pour aider.

→ *Samedi 6 avril***Randonnée le long de l'Oise**

La maison de la Pierre Sud de l'Oise et la maison du tourisme de l'agglomération Creilloise proposent une randonnée suivant le chemin de halage le long de l'Oise le 6 avril prochain. Le parcours traversera Montataire. Rendez-vous place François Mitterrand à Creil à 14h.

→ *En bref...***Contraception**

Des questions sur les pilules nouvelles génération?

0800 636 636 (appel gratuit)

Vivre ! Magazine mensuel officiel de la Ville de Montataire • mars 2013 • #98

Directeur de la publication **Jean-Pierre Bosino** - Directeur de la communication : **Jean-Marie Doussin** - Responsable de fabrication : **Fernand Tuil**

Journaliste : **Benjamin Lécole** - Photos : **Jean-Louis Cormontagne** - Conception/Maquette : **Julien Claux** - Secrétariat : **Micheline Bordez**

Imprimerie municipale : **Arnaud Couallier, Véronique Szot**. Contributeurs : **Christine Galvin** (Archives) - **Carmen Lacroix** (Travaux)

Rue André Ginisti - 60160 Montataire - tél : 03 44 64 44 00 - fax : 03 44 64 44 05 - vivre@mairie-montataire.fr

www.mairie-montataire.fr

[facebook.com/Montataire](https://www.facebook.com/Montataire)

Éhpad



Montataire
VILLE DE L'OISE

Parlez-en !

Dimanche 10 mars à 10h 00 Place du marché



**Mobilisez vous à votre tour,
exprimez vous en direct,
face à la caméra !**

Des centaines de pétitions, des délégations, plusieurs courriers des élus municipaux... Et toujours pas de réponse de l'Agence régionale de Santé et du Conseil général. Plus que jamais, notre ville a besoin d'un Éhpad pour vivre la retraite dignement. Tous ensemble continuons à nous faire voir et entendre.